

INMIGRACIÓN EXTRANJERA, CONCENTRACIÓN TERRITORIAL Y MOVILIDAD RESIDENCIAL: UN ANÁLISIS DE LAS DINÁMICAS RECIENTES EN LA CIUDAD DE BARCELONA Y SU METRÓPOLIS EN BASE AL CENSO DE 2011¹

Jennifer Thiers Quintana, Jordi Bayona-i-Carrasco y Isabel
Pujadas Rúbies
Universitat de Barcelona

Thiers Quintana, J., Bayona i Carrasco, J., & Pujadas Rubies, I. (2015). Inmigración extranjera, concentración territorial y movilidad residencial: un análisis de las dinámicas recientes en la ciudad de Barcelona en base al Censo de 2011. In F. J. García Castaño, A. Megías Megías, & J. Ortega Torres (Eds.), *Actas del VIII Congreso sobre Migraciones Internacionales en España (Granada, 16-18 de septiembre de 2015)* (pp. S31/53–S31/66). Granada: Instituto de Migraciones.

¹ Este texto forma parte de la Tesis Doctoral de Jennifer Thiers Quintana, que lleva por título “Movilidad residencial en las áreas metropolitanas españolas. Un análisis comparativo de las dinámicas residenciales de la población española y sudamericana”.
Contacto: jthiers@ub.edu, jordibayona@ub.edu, ipujadas@ub.edu

Un creciente número de estudios ha centrado su atención en la evolución de las pautas de segregación y de concentración residencial de los inmigrantes extranjeros en las mayores ciudades españolas. Con independencia de los resultados obtenidos, hasta ahora la llegada directa de los inmigrantes desde el extranjero, en años de fuerte boom inmigratorio, era el origen principal de la evolución de la concentración y la segregación residenciales, sin desdeñar el papel creciente de las migraciones internas y del incipiente peso de la dinámica demográfica de los colectivos implicados. En la actualidad, en un momento de fuerte descenso de los flujos de inmigrantes internacionales, el papel de la migración interna es aún, si cabe, más importante, junto a los procesos de emigración, de los cuales poco se conoce a nivel territorial. En este trabajo centramos nuestra atención en uno de estos aspectos, las pautas de migración interna de los inmigrantes, analizando las características de aquellos que se mueven en el interior de una gran ciudad y su área metropolitana, en función de si localizan su residencia en un espacio definido o no por su nivel de concentración.

La mayoría de trabajos sobre migraciones internas o movilidad residencial centran su atención en los cambios de municipio o de provincia. En este trabajo intentamos aportar una nueva escala de análisis, la inframunicipal, en función del lugar de asentamiento de los flujos migratorios. De esta forma, la atención se focaliza en la ciudad de Barcelona y su Área Metropolitana (AMB), y se emplea en el análisis los microdatos del Censo de 2011, subdividiendo la ciudad en 57 zonas más o menos homogéneas y de alrededor de 20-40 mil habitantes, y el conjunto del área metropolitana en 110 subunidades de análisis. Desconocemos a esta escala el lugar de salida, pero sí que conocemos el de residencia actual, así como el año de llegada de estos flujos y el municipio anterior de residencia.

En primer lugar se definirá, en base a la literatura científica, que se entiende por barrio de concentración; en segundo lugar, y utilizando los microdatos del Censo de Población se analizarán las características de aquellos que residen en estos espacios de concentración, para centrar posteriormente nuestra atención en aquellos que realizan un cambio de municipio, en función del origen del inmigrante, así como de sus características sociodemográficas.

En particular, la atención se centrará sobre el colectivo sudamericano, principal origen de los inmigrantes metropolitanos. Hasta la actualidad, sus pautas de segregación residencial y concentración territorial son menos intensas que entre otros colectivos. A pesar de ello, y debido a su número, se identifican zonas claras de concentración, lo que justifica su atención. Finalmente, y dentro del conglomerado latinoamericano, también se estudiará con mayor detalle lo que sucede en algunos orígenes específicos, es el caso de los ecuatorianos, bolivianos, peruanos, colombianos y venezolanos, los cuales en conjunto significan el 65% de la población sudamericana en la ciudad, siendo considerados países relativamente homogéneos en cuanto a sus economías y a los perfiles socioeconómicos que adoptan.

1. EL ESTUDIO DE LA MOVILIDAD, LA CONCENTRACIÓN Y LA SEGREGACIÓN RESIDENCIAL

1.1. Movilidad y migraciones internas de extranjeros

Los estudios que contemplan las pautas de migraciones internas o residenciales de los extranjeros (o inmigrantes) constatan, en su gran mayoría, la existencia de unas altas tasas de movilidad en comparación a las encontradas para el conjunto de la población, especialmente en momentos de llegada reciente (Bélanger, 1993; Newbold, 1996; Rogers y Henning, 1999; Zorlu y Latten, 2009). La mayor movilidad se relaciona también con una menor estabilidad laboral y residencial, y viene determinada por sus características sociodemográficas (Recaño y De Miguel, 2012), ya que se trata de población en edades jóvenes donde la propensión a migrar es superior. En relación a los latinoamericanos, se constata para España altas tasas de migración interna, especialmente en los años de llegada más reciente (Gil *et al.* 2012).

1.2. Aproximaciones teóricas a la concentración: la dificultad de definición

La propia definición de los espacios de concentración de la población inmigrante suscita ya, por si mismo, un intenso debate metodológico. No existe un claro acuerdo sobre la metodología a utilizar,

identificándose diversas prácticas. En algunos casos, por ejemplo, se incide en la utilización del cociente de localización para representar la concentración de la población extranjera (Brown y Chung, 2006; Yang-Liu, 2009; Bayona y López-Gay, 2011), con la utilización de umbrales diferentes para la definición de la concentración. Desde otro punto de vista, Johnston, Forrest y Poulsen (2002) crean una tipología para las ciudades inglesas a partir del peso del total de los extranjeros y del dominio de un grupo u otro entre los inmigrantes, tipología adaptada al caso español por Sabater *et al.* (2013) y Galeano *et al.* (2014). No deja de ser también un umbral establecido aleatoriamente. Más recientemente, incluso se han utilizado técnicas de asociación espacial para determinar dichas concentraciones (Bayona, 2007; Martori y Aparicio, 2011), o la intersección de estas dos últimas metodologías (Galeano y Bayona, 2015).

Más allá de la preocupación por la definición, dos grandes líneas de investigación relacionan concentración de inmigrantes y movilidad. Por un lado, existen un buen número de trabajos que estudian la relación de la concentración de la población inmigrante con la dispersión, en este caso, de la población autóctona, lo que popularmente se conoce como “white flight” (Frey y Liaw, 1998) y que como resultado acrecentaría la concentración de los inmigrantes. Desde una perspectiva similar, pero fijando ahora la atención en los inmigrantes internos, se habla de “ethnic avoidance”, es decir, de la posibilidad, mayoritariamente por parte de los autóctonos pero también de otros grupos de población, de evitar los espacios de alta concentración de inmigrantes en su movilidad interna (Rathelot y Safi, 2014). Finalmente, la concentración también significa, en algunos casos, un crecimiento de la inmovilidad de los inmigrantes, como indican Rathelot y Safi (2014) en el caso francés.

La concentración es vista siempre con preocupación, por su posible impacto negativo sobre el desarrollo del proceso de integración (Alba *et al.*, 1999). Es lo que en la literatura internacional se ha conocido como efecto barrio o *neighbourhood effects* (van Ham *et al.*, 2012), y que se resume en la posibilidad de que la composición social y económica del entorno en que uno viva tenga o no un efecto -tanto positivo como negativo- sobre sus residentes, ya sea sobre un plano económico, educativo o familiar. En el caso de los inmigrantes extranjeros, la existencia de este posible efecto barrio significaría la estigmatización de sus lugares de residencia², que conlleva asociada la aparición de menores oportunidades tanto en el campo educativo como en el laboral.

1.3. Estado de la cuestión: latinoamericanos en España

A raíz del fuerte crecimiento migratorio internacional, aumentan progresivamente los estudios que abordan la presencia de los inmigrantes en las ciudades españolas, entre ellos un buen número de monografías dedicadas específicamente a los latinoamericanos. Recordamos que debido a su protagonismo en los flujos se llegó a hablar de “latinoamericanización de los flujos migratorios” (Izquierdo *et al.*, 2002), o de preferencia por estos orígenes frente a otros (Domingo, 2006; Vono, 2010). En comparación con otros orígenes nacionales, la población latinoamericana en España destaca por: 1) la feminización de la mayoría de las nacionalidades, que se observa especialmente en un primer momento de incorporación; 2) la mayor actividad de las mujeres, muy concentradas en el sector terciario; 3) la alta concentración en las áreas urbanas; y 4) la posesión de ciertas ventajas iniciales en comparación a los demás inmigrantes, ya sea en la legislación española, en la percepción por parte de la sociedad, o por su dominio del idioma local. Si centramos la atención en la composición del *stock* de inmigrantes extranjeros de las grandes ciudades españolas, generalmente se identifica una clara sobrerrepresentación de la población latinoamericana (Vono y Bayona, 2011), situación que se relaciona con la especialización laboral de dichos inmigrantes, que se caracterizan por una elevada tasa de actividad femenina (Domingo, 2006; Solé y Parella, 2006; Baby-Collin *et al.*, 2009) y por la menor presencia (a excepción de algún colectivo nacional) en la industria y la agricultura.

En cuanto al área de estudio, la AMB se caracteriza por intensos movimientos migratorios desde el centro a la periferia (Pujadas, 2009), con una creciente incorporación de los inmigrantes en estas

² Algunos autores (Slater, 2015) niegan que la estigmatización sea, en sentido estricto, un efecto del barrio de residencia. Más allá de esta cuestión conceptual, reivindica el peso de la estigmatización en el crecimiento de las desigualdades.

dinámicas, aunque mayoritariamente estos se dirijan a la primera corona metropolitana (Bayona y Gil, 2012).

2. METODOLOGÍA

El presente trabajo considera como área de estudio a la conocida como *Àrea Metropolitana de Barcelona* (AMB), que comprende un total de 36 municipios. Además de la ciudad central, Barcelona, el AMB incorpora al contínuum urbano de la ciudad, así como lo que se considera como el primer cinturón metropolitano, al que se añaden algunos pequeños municipios situados en las inmediaciones de la ciudad condal. El origen de este espacio se encuentra en la constitución, en un lejano 1987, de tres organismos supramunicipales: la *Mancomunitat de Municipis de l'Àrea Metropolitana de Barcelona*, la *Entitat Metropolitana del Transport* y la *Entitat Metropolitana del Medi Ambient*. Las tres entidades se fusionan en 2011 en la actual *Àrea Metropolitana de Barcelona* (AMB), y tiene otorgadas, entre otras, funciones de planificación territorial. Se escoge esta área supramunicipal en cuanto se considera que el proceso de asentamiento de la población inmigrante se produce no sólo en la ciudad central, sino que atañe, como mínimo, a toda la conurbación de la misma.

El AMB agrupa en 2014 a 3.214.211 habitantes, la mitad de los cuales (1.602.386) se encuentran residiendo en la ciudad de Barcelona. Esto significa, con datos del Padrón Continuo de 2014, la presencia del 42,7% de la población catalana, y de un 47,2% de la población inmigrante del país, porcentaje que incluso aumenta en el caso de los latinoamericanos, hasta alcanzar el 59,0%. Entre sus residentes un elevado 18,9% ha nacido en el extranjero, proporción duplicada este último decenio, ya que en 2003 sólo contaba con un 10,3% de la población (Galeano y Bayona, 2015).

Para el análisis de los *stocks* y de su movilidad se utilizará la perspectiva del país de nacimiento en lugar de la nacionalidad. El creciente acceso a la nacionalización por parte del colectivo latinoamericano, por la mayor facilidad en relación a otros orígenes (2 años de residencia legal y continuada), justifica esta elección. Las cifras ejemplifican esta situación, existen en Barcelona a enero de 2014 un total de 96.304 extranjeros con una nacionalidad americana, cuando si se considera el país de nacimiento estamos hablando de 172.869 individuos, cifras de 171.759 y 303.247 para el conjunto de la AMB. Esta elección, en cambio, puede hacer que perdamos a los hijos de los inmigrantes, aunque entre los latinoamericanos, en su mayoría, constan con nacionalidad española, y por lo tanto, se encuentran invisibilizados estadísticamente³.

El trabajo se basará en el análisis del último Censo de Población, del año 2011, que se ha realizado a partir de la combinación de registros administrativos con una muestra de población, con lo cual tenemos únicamente las características sociodemográficas de aproximadamente el 9,4% de la población de la ciudad. En el caso de la AMB, la muestra es de 226.212 individuos, o el 7% de los 3.202.610 habitantes totales. El carácter de muestra impide disponer de los datos a escala de sección censal. A pesar de ello se cuenta con una desagregación territorial inferior a la municipal. Se han dividido todos los municipios en unidades de un mínimo de 20 mil residentes, con la intención de que éstas sean estadísticamente significativas, a partir de la agregación del seccionado previo. Al mismo tiempo, se han agrupado aquellos municipios que no alcanzaban este umbral de población. Con estas condiciones, se ha conseguido subdividir el AMB en 110 subunidades de entre 20 y 40 mil residentes, en su gran mayoría, intentando respetar, siempre que haya sido posible, delimitaciones preexistentes (barrios o municipios).

Para el análisis de la concentración se ha empleado el cociente de localización (QL). Este se formula de la siguiente manera:

$$QL = \frac{X_i/T_i}{X/T}$$

³ Esto significa un descenso de los niveles de concentración observados, ya que no aparecen como latinoamericanos los menores nacidos en España.

Donde X_i significa la población de un grupo en la unidad espacial i , T_i la población total de la misma unidad, y X y T la población en el conjunto del municipio del grupo analizado y del total de población. Los valores por encima de 1 significan concentración, mientras que por debajo de 1 una menor representación que en el conjunto de la ciudad. Los valores han sido calculados para la población inmigrante latinoamericana con las 110 unidades con las que se ha dividido el AMB. A partir de una medida de dispersión, la desviación típica, se han definido 5 categorías diferentes (ver gráfico 1). La primera indicaría subrepresentación absoluta (con cifras por debajo de la media más una desviación típica), las dos siguientes indicarían valores alrededor de la media (entre más y menos una desviación típica), la cuarta la hemos denominado como de concentración relativa (entre una y dos desviaciones típicas por encima la media) y la quinta y última sería el umbral que utilizaríamos para delimitar la mayor concentración (más de dos desviaciones típicas por encima de la media).

Más adelante se han analizado las características de la población que vive en estos espacios de concentración, mientras que, en último lugar, la atención se ha centrado en la movilidad residencial de los latinoamericanos en función de su lugar de residencia. Partimos de la hipótesis de que la movilidad diferirá en función de la concentración, y que las áreas más dispersas acogerán a migrantes con perfiles sociodemográficos más elevados.

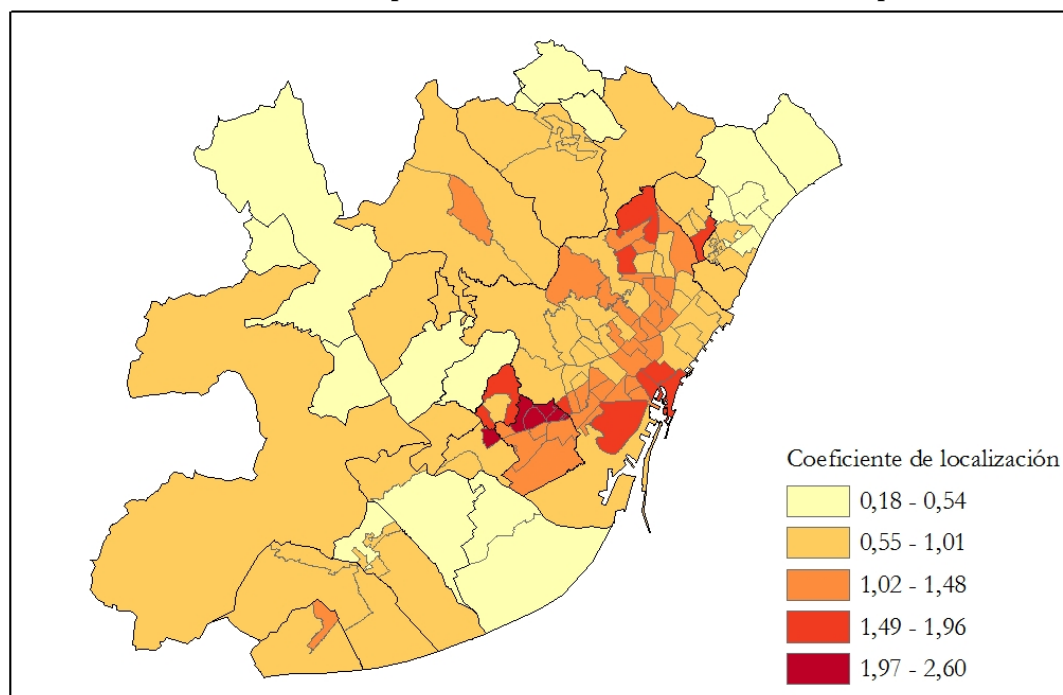
Finalmente, los resultados se muestran para el conjunto de los latinoamericanos (281.714 según el censo de 2011) y las cinco nacionalidades (peruanos, colombianos, ecuatorianos, bolivianos y venezolanos), que representan conjuntamente 158.754 residentes, el 56,3% de los latinoamericanos.

3. ESPACIOS DE CONCENTRACIÓN Y CARACTERÍSTICAS SOCIODEMOGRÁFICAS DE LOS LATINOAMERICANOS EN EL AMB

El Censo de 2011 recuenta en el conjunto de la AMB a más de medio millón de inmigrantes (523.325), uno de cada ocho habitantes (16,3%). Entre ellos, el colectivo latinoamericano es muy importante, ya que alcanza a 281.714 personas, más de la mitad de inmigrantes (56,3%). Entre ellos, cinco orígenes representan el 56,3%, con peruanos (40.010 personas), colombianos (35.218), ecuatorianos (44.319), bolivianos (28.657) y venezolanos (10.551). El resto de orígenes tiene un peso menor, con 115.394 europeos (el 22,1%), 61.336 africanos (el 11,9%) y 57.210 asiáticos (el 10,9%).

En cuanto a su distribución, en el gráfico 1 se ha representado el resultado de calcular el coeficiente de localización para la población latinoamericana, utilizando los datos del Censo de 2011. En él se han definido las cinco categorías identificadas en el apartado metodológico a partir de la desviación típica de la distribución.

Gráfico 1. Coeficiente de localización de la población latinoamericana en el área metropolitana de barcelona, 2011



Fuente: Elaboración propia a partir de los datos del Censo de población de 2011, con datos del INE.

En los resultados, se observa como los espacios de subrepresentación absoluta son pocos (15) y nunca se encuentran situados en la ciudad de Barcelona. Se agrupan alrededor de cuatro polos, uno al norte de Barcelona (Badia del Vallès, Barberà y Ripoll), un segundo al noreste y que contempla barrios de la ciudad de Badalona y municipios del Maresme, un tercero en el Delta del Llobregat, alrededor del municipio del Prat de Llobregat y de Sant Boi, y finalmente una serie de municipios medianos que siguen el curso del Llobregat (desde Castellbisbal a Sant Vicenç dels Horts, Sant Feliu y Sant Just Desvern). En estos barrios y municipios encontramos residiendo 18.575 latinoamericanos, apenas un 6,6% del colectivo y un 3,8% de la población total (tabla 1).

Los barrios de subrepresentación relativa, que quedan cartografiados en la segunda categoría, son los más representados (49) y de mayor dispersión territorial. En ellos encontramos 97.205 latinoamericanos (el 34,5%), representado el 6,8% de la población de estos barrios y la mitad de los inmigrantes. Son barrios donde el peso de la inmigración se sitúa por debajo de la media.

Las tres siguientes categorías indican concentración, en menor o mayor grado. La primera, entre la media y menos de una desviación típica, se extiende por 32 barrios, la mayoría de Barcelona y l'Hospitalet de Llobregat. En ellos encontramos al 34,7% de los latinoamericanos, que representan un 10,8% del conjunto de población de estos barrios. Este grupo y el anterior se analizan conjuntamente, y representan a la mayoría de latinoamericanos, con 195 mil personas y el 69,2% de ellos.

Únicamente 9 barrios se identificarían como espacios de concentración relativa, situados en el centro histórico de Barcelona, más dos zonas del distrito de Nou Barris de la misma ciudad condal, un barrio del sur de Santa Coloma de Gramenet y algunos espacios de Esplugues de Llobregat. Suman un total de 37.335 latinoamericanos, el 13,3% del colectivo y el 15,3% de la población de estos barrios.

En último lugar, cinco barrios se identifican como espacios de concentración absoluta. Cuatro de ellos se encuentran en l'Hospitalet de Llobregat, y el quinto a cierta distancia en Cornellà de Llobregat. En estos barrios viven 30.892 latinoamericanos, el 11% del colectivo y hasta el 20,7% de la población de estas zonas. Las dos últimas categorías, marcadas por la concentración, se identifican con espacios de alta concentración de inmigrantes, muy por encima de la media (ver tabla 1).

Tabla 1. Características de la población residente en las distintas categorías, 2011

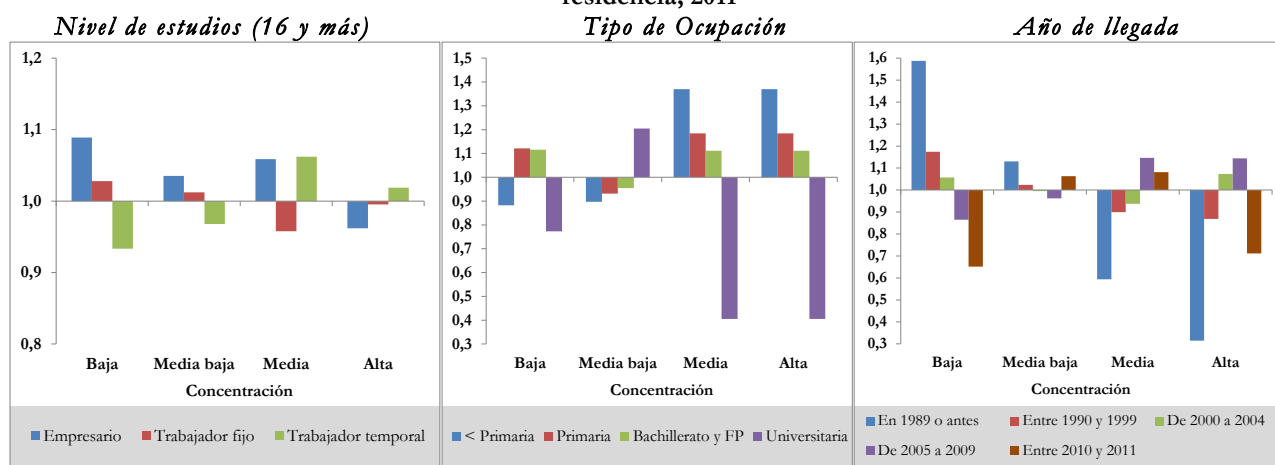
Grupo (5)	Resto LAT.	Grup o (5) (%)	Total LAT.	(%)	Total Extr.	LAT /Extr . (%)	Total Població n	LAT. /Pob . total	Inmi g/Po b
--------------	---------------	----------------------	---------------	-----	----------------	-----------------------	------------------------	-------------------------	-------------------

	total									
Subrepresentación (baja)	9.625	8.950	51,8	18.575	6,6	43.370	42,8	482.791	3,8	9,0
Subrepresentación relativa (media-baja)	48.419	48.786	49,8	97.205	34,5	192.821	50,4	1.422.845	6,8	13,6
Ligera concentración (media-baja)	58.845	38.862	60,2	97.707	34,7	176.497	55,4	903.743	10,8	19,5
Concentración Media	19.020	18.315	50,9	37.335	13,3	65.958	56,6	243.757	15,3	27,1
Concentración Alta	22.845	8.047	74,0	30.892	11,0	44.679	69,1	149.473	20,7	29,9
TOTAL AMB	158.754	122.960	56,4	281.714	100,0	523.325	53,8	3.202.609	8,8	16,3

Fuente: Elaboración propia a partir de los datos del Censo de población de 2011, con datos del INE.

¿Existen diferencias sociodemográficas de los individuos en función del lugar de residencia? En el gráfico 2 se muestran algunas de ellas, comparando la distribución en cada una de las cuatro tipologías con la del total⁴. Para el nivel de estudios, por ejemplo, las zonas de concentración se caracterizan por un muy bajo porcentaje de inmigrantes con estudios universitarios, y por un peso más importante de los niveles de menor grado de educación. Si nos fijamos en la categoría de la ocupación las altas concentraciones destacan por un peso mayor de los trabajadores temporales. Al contrario, a menor concentración más porcentaje de trabajadores fijos. En último lugar, el año de llegada nos indica como existe una sobrerrepresentación de aquellos que llegaron como pioneros, antes de 2004, en los espacios de baja y media baja concentración, mientras que la concentración se relaciona con los que llegaron en pleno boom migratorio, entre 2005 y 2009. Si se observa quien llega de forma más reciente, no es la concentración máxima la que marca la inserción, sino la concentración media, que precisamente coincide con el centro histórico de Barcelona, espacio que se caracteriza por la acogida de migrantes en momentos iniciales de llegada.

Gráfico 2. Características sociodemográficas de los latinoamericanos según el nivel de concentración del lugar de residencia, 2011



Fuente: Elaboración propia a partir de los datos del Censo de población de 2011, con datos del INE.

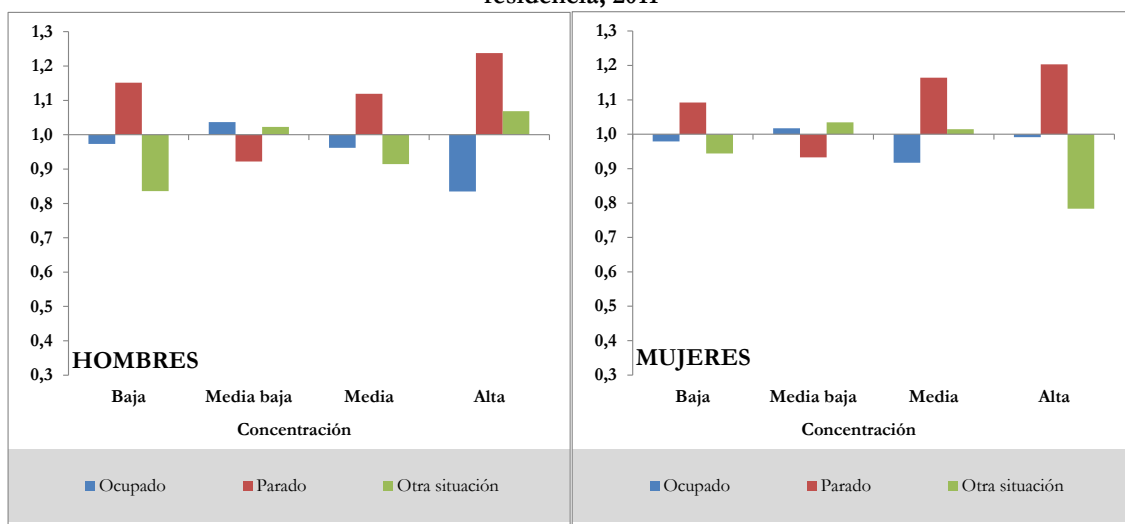
⁴ Se representa el cociente que resulta de comparar la distribución de una variable en una tipología en concreto con la distribución de la misma variable en el conjunto de latinoamericanos. Los valores por encima de 1 informan de una mayor representación, y por debajo de 1 de una subrepresentación. La categoría media baja, que engloba el 70% de los latinoamericanos, experimenta siempre variaciones poco importantes, mientras que los resultados de la categoría baja son más aleatorios, ya que es la tipología de menor implantación.

En cuanto a la actividad, los datos del Censo de 2011 se encuentran fuertemente marcados por la crisis económica, y por los elevados niveles de desocupación. La tasa de paro entre los latinoamericanos de la AMB se situaba, entonces, en un 37% de los hombres y un 31,8% de las mujeres. Las mujeres resisten mejor la crisis económica, por ello se ha diferenciado el gráfico 3 entre hombres y mujeres. La categoría Media-baja, que agrupa a 7 de cada diez latinoamericanos, se caracteriza por una menor incidencia de la desocupación, que en cambio crecerá con la concentración, tanto para hombres como para mujeres. Finalmente, el conjunto de otras situaciones (que agrupa a jubilados y prejubilados, inactivos y pensionistas), funciona de forma diferente entre hombres y mujeres. Es significativo como en la alta concentración, y en las mujeres, la representatividad de esta situación está muy por debajo de lo esperado, hecho que sucede entre los hombres.

En definitiva, existen claras diferencias sociodemográficas en función de la concentración, y que afectan negativamente a ésta. La dispersión máxima no es significativa, pero a mayor concentración menor nivel de estudios, mayor desocupación y mayor temporalidad. La antigüedad en la llegada se asocia a la dispersión o a la baja concentración, en cambio, no son los espacios de mayor concentración los que reciben a los migrantes recién llegados. Esto puede avanzar la importancia de la migración interna en la configuración de los espacios de concentración latinoamericana.

Se ha observado también que sucede con la estructura por edades de la población. En este caso, el porcentaje de mayores de 65 años varía levemente con la concentración, a mayor concentración menor presencia de mayores, aunque siempre en cifras muy reducidas (del 3,8% en la dispersión, a valores de 3,3%, 2,0% y 1,5% a medida que aumenta la concentración).

Gráfico 3. Relación con la actividad de los latinoamericanos según el nivel de concentración del lugar de residencia, 2011



Fuente: Elaboración propia a partir de los datos del Censo de población de 2011, con datos del INE.

4. PAUTAS DE MIGRACIÓN Y MOVILIDAD INTERNA DE LOS LATINOAMERICANOS EN BARCELONA Y SU ÁREA METROPOLITANA

Para conocer las pautas recientes de movilidad en la AMB se han estudiado las migraciones internas e internacionales que se declaran haber realizado durante los dos últimos años, entre 2010 y 2011 (tabla 2). Según los datos censales, en el conjunto de la AMB se registra un elevado número de desplazamientos, con 241.456 migraciones. Mayoritariamente, y en un 57,4% de los casos, son protagonizadas por autóctonos. Entre los inmigrantes, el peso de los latinoamericanos es elevado, ya que sus 48.651 migraciones representan el 47,3% de las migraciones de los extranjeros. Estas migraciones, en un 71,3%, son migraciones internas, en su mayoría originadas fuera de la ciudad de Barcelona, mientras que 14 mil y el 28,6% son aún migraciones internacionales. A diferencia de los españoles, entre los latinoamericanos son más importante las migraciones originadas en Barcelona que en el resto de la AMB. Además, existen diferencias internas, entre el grupo de cinco nacionalidades y el resto de latinoamericanos, ya que los segundos siguen mostrando entradas desde el extranjero más importantes, así como salidas de la ciudad central si nos fijamos en las migraciones internas.

Tabla 2. Inmigrantes por región de procedencia y país de nacimiento, amb, 2010-2011

	Españoles	Resto_LA	Grupo_LA (5)	Latinoamericanos	Resto mundo	del	Total
Barcelona	31.466	6.159	6.225	12.384	10.669		54.519
Resto AMB	40.684	4.117	6.186	10.303	8.073		59.060
Resto provincia	19.797	2.661	4.805	7.466	4.719		31.982
Resto España	13.162	2.137	3.420	4.602	15.600		33.364
Extranjero	33.461	8.312	5.584	13.896	15.174		62.531
TOTAL	138.570	23.386	26.220	48.651	54.235		241.456
Barcelona	22,7	26,3	23,7	25,5	19,7		22,6
Resto AMB	29,4	17,6	23,6	21,2	14,9		24,5
Resto provincia	14,3	11,4	18,3	15,3	8,7		13,2
Resto España	9,5	9,1	13,0	9,5	28,8		13,8
Extranjero	24,1	35,5	21,3	28,6	28,0		25,9
TOTAL	100,0	100,0	100,0	100,0	100,0		100,0

Fuente: Elaboración propia a partir de los datos del Censo de población de 2011, con datos del INE.

5. LOS EFECTOS DE LA CONCENTRACIÓN

¿Tiene algún efecto vivir en una zona de concentración sobre la movilidad residencial? En la tabla 3 se presentan los datos anteriormente comentados en función del nivel de concentración, con las cuatro tipologías empleadas en este trabajo. Con estos datos, en el gráfico 4 se han calculado unas tasas brutas de inmigración⁵, distinguiendo entre migración interna y migración internacional. Los resultados indican intensidades muy dispares, menores si nos referimos a la migración internacional y mucho más importantes en el caso de las migraciones internas. El principal resultado que se puede obtener es la clara relación existente entre concentración y movilidad: a mayor concentración, mayor movilidad, aunque esta relación no siempre se produzca de forma lineal. Así, en los flujos migratorios internacionales, son los espacios definidos como de concentración media (que coinciden mayoritariamente con los localizados en Ciutat Vella), donde se observan las mayores intensidades migratorias, que en cambio descienden si nos fijamos en la concentración absoluta. Al contrario, en la migración interna son las zonas caracterizadas por su mayor concentración las que muestran unas mayores intensidades migratorias, que para nada se observan en la concentración relativa. Estos resultados indican como los puntos de mayor concentración de latinoamericanos no son zonas de llegada directa del extranjero, sino que se relacionan con aquellos espacios que ejercen una mayor atracción migratoria interna. De esta forma, y en consonancia con nuestras hipótesis de trabajo, la concentración de los latinoamericanos se conformaría vía movilidad residencial.

Tabla 3. Flujos migratorios internos e internacionales según concentración del lugar de residencia, 2010-2011

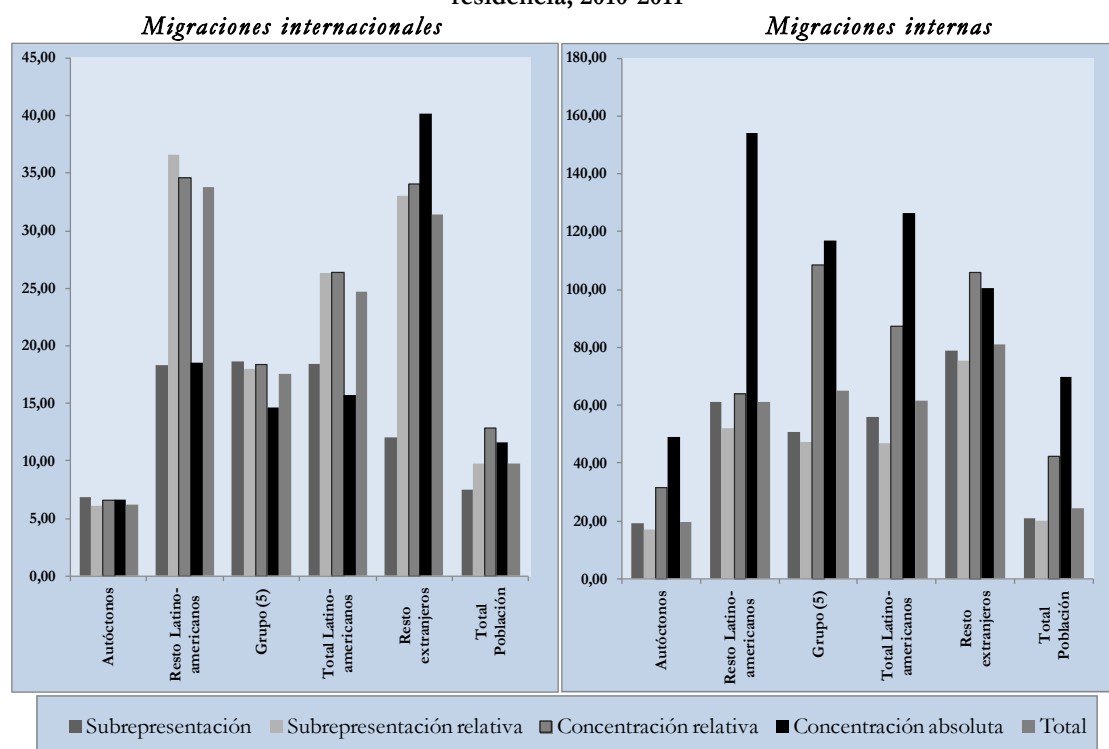
		Españoles	Resto_LA	Grupo_LA	Latino- americanos	Resto del mundo	Extranjeros	Total
Baja	Barcelona	1.254	237	117	354	328	682	1.936
	Resto AMB	10.637	664	518	1.182	1.736	2.918	13.555
	Resto	3.872	137	251	388	434	822	4.694
	Resto España	1.111	58	95	160	1.424	1.584	2.695
	Extranjero	5.991	328	358	686	598	1.284	7.275
	TOTAL	22.865	1.424	1.339	2.770	4.520	7.290	30.155

⁵ Se han dividido las inmigraciones por dos, al considerar los años 2010 y 2011, y se ha dividido por la misma población censal, debido a la imposibilidad de recuperar la población media y los problemas de comparabilidad que significa la introducción del Padrón. Los resultados se multiplican por mil.

Media	Barcelona	26.433	4.777	4.669	9.446	8.363	17.809	44.242
	Resto AMB	26.130	2.743	3.320	6.063	5.315	11.378	37.508
	Resto	6.861	541	741	1.282	1.163	2.445	9.306
	Resto España	7.352	1.094	1.461	1.552	11.459	13.011	20.363
	Extranjero	23.743	6.417	3.856	10.273	11517	21.790	45.533
	TOTAL	90.519	15.572	14.047	28.616	37.817	66.433	156.952
Media	Barcelona	3.149	791	1.011	1.802	1.807	3.609	6.758
	Resto AMB	1.292	253	998	1.251	287	1.538	2.830
	Resto	5.449	1.140	2.035	3.175	2.180	5.355	10.804
	Resto España	1.264	158	86	285	1.793	2.078	3.342
	Extranjero	2.334	1.268	700	1.968	1.951	3.919	6.253
	TOTAL	13.488	3.610	4.830	8.481	8.018	16.499	29.987
Alta	Barcelona	630	354	428	782	171	953	1.583
	Resto AMB	2.625	457	1.350	1.807	735	2.542	5.167
	Resto	3.615	843	1.778	2.621	942	3.563	7.178
	Resto España	3.435	827	1.778	2.605	924	3.529	6.964
	Extranjero	1.393	299	670	969	1.108	2.077	3.470
	TOTAL	11.698	2.780	6.004	8.784	3.880	12.464	24.362

Fuente: Elaboración propia a partir de los datos del Censo de población de 2011, con datos del INE.

Gráfico 4. Tasas de inmigración según lugar de nacimiento, tipo de migración y la concentración del lugar de residencia, 2010-2011



Fuente: Elaboración propia a partir de los datos del Censo de población de 2011, con datos del INE.

Tabla 4. Flujos migratorios internos e internacionales según concentración del lugar de residencia, 2010-2011, números relativos

		Espanoles	Resto_LA	Grupo_LA	Latino-americanos	Resto del mundo	Extranjeros	Total
Baja	Barcelona	5,5	16,6	8,7	12,8	7,3	9,4	6,4
	Resto AMB	46,5	46,6	38,7	42,7	38,4	40,0	45,0
	Resto provincia	16,9	9,6	18,7	14,0	9,6	11,3	15,6
	Resto España	4,9	4,1	7,1	5,8	31,5	21,7	8,9
	Extranjero	26,2	23,0	26,7	24,8	13,2	17,6	24,1
	TOTAL	100,0	100,0	100,0	100,0	100,0	100,0	100,0

Media	Barcelona	29,2	30,7	33,2	33,0	22,1	26,8	28,2
	Resto AMB	28,9	17,6	23,6	21,2	14,1	17,1	23,9
	Resto provincia	7,6	3,5	5,3	4,5	3,1	3,7	5,9
	Resto España	8,1	7,0	10,4	5,4	30,3	19,6	13,0
	Extranjero	26,2	41,2	27,5	35,9	30,5	32,8	29,0
	TOTAL	100,0	100,0	100,0	100,0	100,0	100,0	100,0
Media	Barcelona	23,3	21,9	20,9	21,2	22,5	21,9	22,5
	Resto AMB	9,6	7,0	20,7	14,8	3,6	9,3	9,4
	Resto provincia	40,4	31,6	42,1	37,4	27,2	32,5	36,0
	Resto España	9,4	4,4	1,8	3,4	22,4	12,6	11,1
	Extranjero	17,3	35,1	14,5	23,2	24,3	23,8	20,9
	TOTAL	100,0	100,0	100,0	100,0	100,0	100,0	100,0
Alta	Barcelona	5,4	12,7	7,1	8,9	4,4	7,5	6,5
	Resto AMB	22,4	16,4	22,5	20,6	18,9	20,1	21,2
	Resto provincia	30,9	30,3	29,6	29,8	24,3	28,1	29,5
	Resto España	29,4	29,7	29,6	29,7	23,8	27,9	28,6
	Extranjero	11,9	10,8	11,2	11,0	28,6	16,4	14,2
	TOTAL	100,0	100,0	100,0	100,0	100,0	100,0	100,0

Fuente: Elaboración propia a partir de los datos del Censo de población de 2011, con datos del INE.

Los datos en valores relativos que se presentan en la tabla 4 reafirman esta percepción. La distribución de las entradas en la alta concentración indica, para los latinoamericanos, un peso menor que en el conjunto de llegadas directas del extranjero, mientras que son más importantes los flujos recibidos originados en la ciudad central. Los espacios de concentración media, en cambio, sí que actúan de polos de atracción, especialmente de los últimos en llegar, como es el caso de los agrupados como Resto de Latinoamericanos. En estos espacios, en cambio, prácticamente no llegan latinoamericanos por migración interna desde el resto de España, a diferencia de lo que sucede en la concentración alta⁶.

6. CONCLUSIONES

El boom migratorio internacional experimentado por España a inicios del siglo XXI tuvo en las grandes áreas metropolitanas del país uno de sus puntos álgidos, con la recepción y posterior asentamiento de un elevado volumen de inmigrantes extranjeros. Este proceso, aunado por la bonanza económica tuvo su fin bruscamente con la irrupción de la crisis económica y financiera, en cuanto finalizaron los flujos de llegada, aunque sus consecuencias significan la transformación permanente del paisaje humano del país.

Como consecuencia, se han erigido en las grandes áreas urbanas del país lo que aquí hemos llamado como espacios de concentración, zonas de las grandes ciudades y de sus periferias suburbanas donde la población inmigrante se encuentra muy por encima de la media del conjunto metropolitano, y por ende, del país. Estos espacios han surgido con mayor facilidad entre algunos colectivos que entre otros. Africanos, pero sobre todo asiáticos, y en menor medida también los europeos comunitarios han sido foco de atención por su constante concentración (y por sus niveles de concentración), hasta el punto que su presencia ha llegado a convertirse como indicador de la propia vulnerabilidad de un barrio determinado (Nel lo *et al.*, 2014).

En este contexto, la población latinoamericana ha sido vista, en comparación, desde la perspectiva de la dispersión. Los menores indicadores de segregación y porcentajes más bajos de población en espacios de concentración así lo indicaban. A pesar de ello, siguen existiendo espacios de concentración, espacios que muchas veces no coinciden con los de otros colectivos y que en su distribución se alejan de los barrios popularmente identificados como tales. Son espacios y barrios del noreste de Barcelona, o de las ciudades vecinas como L'Hospitalet de Llobregat, a los cuales, en comparación con los de otros colectivos, se les ha prestado menor atención. Este asentamiento se relacionaría con las características

⁶ Si se observa, en cambio, el resto de llegadas durante la década, el lugar de residencia mayoritario en 2001 era el país de origen (ver tabla 5, en el anexo).

del barrio (por ejemplo la calidad y la superficie de las viviendas), espacios que reincidirían en su papel de recepción y alojamiento de flujos migratorios.

En este trabajo se ha identificado la existencia de estos espacios, con una población que se diferencia del resto de la metrópolis por sus características. Los latinoamericanos que residen en concentración muestran una mayor desventaja. Menores niveles de estudios, mayores proporciones de desocupación y, cuando trabajan, de temporalidad, caracterizan a sus residentes. Además, se nos presenta una doble división, si acaban de llegar se encuentran en la concentración media (Ciutat Vella) pero si llegaron durante el boom los encontraríamos en los espacios de concentración absoluta.

El estudio de las migraciones internas y de las internacionales ayuda a interpretar el funcionamiento de estos espacios. Por un lado, la máxima concentración se relaciona con la movilidad interna, mientras que la concentración relativa se produce en espacios de elevada migración internacional. Son resultados que reafirman el papel de puerta de entrada del centro histórico, y el crecimiento posterior de los mismos barrios periféricos que ya albergaron otros procesos migratorios durante el siglo XX. La diferenciación de los latinoamericanos en dos grupos reafirma esta percepción, ya que entre el grupo de 5 países seleccionados (y que llegaron en un primer momento) domina la movilidad interna, y entre el resto el peso de la migración internacional es aún muy importante.

La principal conclusión a la que llegamos relaciona los espacios de mayor concentración con la migración interna, y especialmente con la movilidad residencial. Como consecuencia, a pesar del descenso de los flujos migratorios internacionales, la evolución de la concentración del colectivo latinoamericano puede seguir su propio curso.

Finalmente, indicar como más allá de los niveles de concentración, es la localización territorial de estos espacios lo que nos explica su funcionamiento. En posteriores análisis deberán separarse los barrios de Ciutat Vella, por un lado, de los de la primera periferia metropolitana, ya que las dinámicas identificadas son divergentes, y la inclusión en la categoría de concentración relativa de algunos espacios periféricos maquilla los resultados.

REFERENCIAS BIBLIOGRÁFICAS

- Alba, R.D., Logan, J.R., Stults, B.J., Marzan, G. y Zhang, W. (1999). Immigrant Groups in the Suburbs: A Re-examination of Suburbanization and Spatial Assimilation. *American Sociological Review*, 64: 446-60.
- Baby-Collin, V., Cortes, G. y Miret, N. (2009). Migrants andins en Espagne: ruptures et continuités d'une géographie économique de l'immigration. *Méditerranée: Revue géographique des pays méditerranéens*, 113, 41-53.
- Bayona, J. (2007). Distribució territorial i característiques sociodemogràfiques de la població de nacionalitat estrangera en àmbits urbans: el cas de la ciutat de Barcelona. *Treballs de la Societat Catalana de Geografia*, 64, 7-33.
- Bayona, J. y Gil, F. (2012). Suburbanisation and international immigration: The case of the Barcelona Metropolitan Region (1998-2009). *Tijdschrift voor economische en sociale geografie*, 103 (3), 312-329.
- Bayona, J. y López-Gay, A. (2011). Concentración, segregación y movilidad residencial de los extranjeros en Barcelona. *Documents d'Anàlisi Geogràfica*, 57(3), 381-412.
- Bélanger, A. (1993). La migration interprovinciale des personnes nées à l'étranger, Canada, 1981-1986. *Cahiers Québécois de Démographie*, 22-1, p. 153-78.
- Brown, L. y Chung, S.-Y. (2006). Spatial Segregation, Segregation Indices and the geographical Perspective. *Population, Space and Place*, 12, 125-143.
- Domingo, A. (2006). Tras la retórica de la hispanidad: la migración latinoamericana en España entre la complementariedad y la exclusión. En A. Canales (ed.). *Panorama actual de las migraciones en América Latina, Guadalajara*, Asociación Latinoamericana de Población (ALAP)/Universidad de Guadalajara.
- Frey, W.H. y Liaw, K.-L. (1998). Immigrant Concentration and Domestic Migrant Dispersal: Is Movement to Nonmetropolitan Areas "White flight"? *The Professional Geographer*, 50:2, 215-232.
- Galeano, J. y Bayona, J. (2015). Assentament territorial de la població estrangera a l'Àrea Metropolitana de Barcelona en el segle XXI. En A. Domingo (Coord.). *Migracions del segle XX i XXI a Catalunya*.

- Una mirada Candeliana. Col·lecció Ciutadania i immigració, Departament de Benestar Social i Família, Generalitat de Catalunya* (pp. 95-121).
- Galeano, J.; Sabater, A. y Domingo, A. (2014). Formació i evolució dels enclavaments ètnics a Catalunya abans i durant la crisi econòmica. *Documents d'Anàlisi Geogràfica*, 60(2), 261-288.
- Gil, F.; Bayona, J. y Vono, D. (2012). Las migraciones internas de los latinoamericanos en España: del boom a la crisis económica. *Papeles de Población*, 18 (71), 1-42.
- Ham, M. van, Manley, D., Bailey, N., Simpson, L. y MacLennan, D. (eds.) (2012). *Neighbourhood Effects Research: New Perspectives*. London: Springer
- Izquierdo, A., López de Lera, D. y Martínez, R. (2002). Los preferidos del siglo XXI: la inmigración latinoamericana en España. En F.J. García-Castaño y C. Muriel (eds.). *La inmigración en España: contextos y alternativas. Vol. II. Actas del III Congreso sobre la inmigración en España (Ponencias)*, Granada, España (pp. 237-249).
- Johnston, R.; Forrest, D. y Poulsen, M. (2002). Are there ethnic enclaves/ghettos in English Cities? *Urban Studies*, 39 (4), 591-618.
- Martori, J.C., Apparicio, P. (2011). Changes in Spatial Patterns of the immigrant population of a Southern European Metropolis: the case of the Barcelona Metropolitan Area (2001- 2008). *Tijdschrift voor Economische en Sociale Geografie*, 102 (5), 562-581.
- Nel lo, O.; Jiménez, E.; Donat, C. y Gràcia, J. (2014). Evolució de la segregació a Catalunya, 2001-2012. Volum I, presentació i resultats preliminars.
- Newbold, K.B (1996). Internal migration of the foreign-born in Canada. *International Migration Review*, 30(3), 728-747.
- Phillips, D. (1988). Black Minority Ethnic Concentration, Segregation and Dispersal in Britain. *Urban Studies*, 35 (10), 1681-1702.
- Pujadas, I. (2009). Movilidad residencial y expansión urbana en la Región Metropolitana de Barcelona, 1982-2005, *Scripta Nova*, XIII, 290.
- Rathelot, R. y Safi, M. (2014). Local Ethnic Composition and Natives' and Immigrants' Geographic Mobility in France, 1982–1999. *American Sociological Review*, 79(1), 43-64.
- Recaño, J. y De Miguel, V. (2012). The Internal Migration of Foreign-Born Population in Southern Europe: Demographic Patterns and Individual Determinants. En N. Finney y G. Catney (eds.). *Minority Internal Migration in Europe, Surrey: Ashgate Publishing, International Population Studies Series*. 2012, (pp. 239-262).
- Rogers, A. y Henning, S. (1999). The internal migration patterns of the foreign-born and native-born populations in the United States: 1975-80 and 1985-90. *International Migration Review*, 33(2), 403-429.
- Sabater, A.; Galeano, J. y Domingo, A. (2013). La transformación de las comunidades mayoritarias y evolución de los enclaves étnico residenciales en España. *Migraciones*, 33, 11-44.
- Slater, T. (2015). Territorial Stigmatization: Symbolic Defamation and the Contemporary Metropolis. En J. Hannigan y G. Richards (Eds.). *The Handbook of New Urban Studies*. London: Sage Publications.
- Solé, C. y Parella, S. (2006). Mujeres inmigrantes no comunitarias en el mercado laboral de España. En T. Calvo (ed.). *Hispanos en Estados Unidos, inmigrantes en España: ¿amenaza o nueva civilización?*, Madrid, La Catarata.
- Vono, D. (2010). *¿Preferidos y favorecidos? El proceso de asentamiento de la población latinoamericana en España*. Tesis Doctoral, CED y UAB.
- Vono, D. y Bayona, J. (2011). El asentamiento residencial de los latino-americanos en las principales ciudades españolas (2001-2009). *Notas de Población*, 91, 129-159.
- Yang-Liu, C. (2009). Ethnic Enclave Residence, Employment, and Commuting of Latino Workers. *Journal of Policy Analysis and Management*, 28, 4, 600–625.
- Zorlu, A. y Latten, J. (2009). Ethnic Sorting in The Netherlands. *Urban Studies*, 46(9), 1899-1923.

ANEXO

Tabla 5. Flujos migratorios internos e internacionales según concentración del lugar de residencia, 2001-2009, números relativos

		Espanoles	Resto_LA	Grupo_LA	Latino-americanos	Resto del mundo	Extranjeros	Total
Baja	Barcelona	21,1	3,6	3,1	3,3	0,9	2,0	8,1
	Resto AMB	31,5	1,1	1,3	1,2	0,3	0,7	10,5
	Resto provincia	20,3	0,3	0,8	0,6	0,3	0,4	6,7
	Resto España	20,0	2,0	1,8	1,9	2,3	2,1	7,8
	Extranjero	7,0	93,0	93,0	93,0	96,2	94,7	66,8
	TOTAL	100,0	100,0	100,0	100,0	100,0	100,0	100,0
Media	Barcelona	11,4	0,9	0,3	0,6	0,3	0,4	2,4
	Resto AMB	23,4	0,6	0,4	0,5	0,5	0,5	4,7
	Resto provincia	16,7	0,5	0,2	0,4	0,7	0,5	3,5
	Resto España	30,1	0,7	1,2	1,0	1,0	1,0	6,3
	Extranjero	18,4	97,3	97,9	97,6	97,5	97,6	83,2
	TOTAL	100,0	100,0	100,0	100,0	100,0	100,0	100,0
Media	Barcelona	4,0	0,3	9,5	7,6	5,2	6,7	6,4
	Resto AMB	12,4	1,0	4,3	2,7	2,7	2,7	3,6
	Resto provincia	13,9	0,1	0,0	0,0	0,0	0,0	1,3
	Resto España	49,4	0,1	0,8	0,5	0,3	0,4	4,9
	Extranjero	20,3	98,5	85,4	89,2	91,7	90,2	83,8
	TOTAL	100,0	100,0	100,0	100,0	100,0	100,0	100,0
Alta	Barcelona	33,0	0,4	1,0	0,9	1,6	1,0	3,7
	Resto AMB	23,8	0,8	0,3	0,4	0,4	0,4	2,3
	Resto provincia	4,6	0,0	0,0	0,0	0,0	0,0	0,4
	Resto España	23,1	0,3	0,3	0,3	1,1	0,5	2,4
	Extranjero	15,5	98,5	98,3	98,4	97,0	98,0	91,3
	TOTAL	100,0	100,0	100,0	100,0	100,0	100,0	100,0

Fuente: Elaboración propia a partir de los datos del Censo de población de 2011, con datos del INE.