



EMIGRACIÓN INTERNACIONAL VALENCIANA: UNA APROXIMACIÓN SOCIODEMOGRÁFICA.¹

Kenneth Pitarch Calero y Amand Blanes Llorens
Centre d'Estudis Demogràfics

Pitarch Calero, K., & Blanez Llorens, A. (2015). Emigración internacional y asociacionismo valenciano: una aproximación sociodemográfica. In F. J. García Castaño, A. Megías Megías, & J. Ortega Torres (Eds.), *Actas del VIII Congreso sobre Migraciones Internacionales en España (Granada, 16-18 de septiembre de 2015)* (pp. S33/35–S33/48). Granada: Instituto de Migraciones.

¹ Esta comunicación forma parte de la tesis doctoral “Migraciones valencianas y transmisión de la identidad. Una aproximación sociodemográfica a Cataluña y otros destinos” realizada por Kenneth Pitarch (kpitarch@ced.uab.es) y dirigida por los doctores Andreu Domingo (adomingo@ced.uab.es) i Amand Blanes (ablanes@ced.uab.es).

En los primeros años del siglo XXI, con el boom del ladrillo y el crecimiento económico, el foco de atención sobre las migraciones se centró en los flujos de inmigración procedentes del extranjero (Arango, 2004; Ferrer y Urdiales, 2005; Domingo y Vono, 2013). Con el inicio de la crisis las miradas se han reorientado hacia la emigración de retorno (Gallego, 2012; Parella y Petroff, 2014) y la protagonizada por españoles con destino a Europa y en menor medida a América (Aja *et al.*, 2013; Herrera, 2014; Domingo *et al.*, 2014). A día de hoy existen, sin embargo, menos investigaciones desde una perspectiva regional sobre las características de los protagonistas de esos movimientos. El estudio de ciertos colectivos, como el gallego o el andaluz, sigue generando bibliografía, mientras que otros, como el de los valencianos, ha sido menos abordado a pesar de representar unos 110 mil residentes en el extranjero.

Siendo conscientes de la extensa bibliografía sobre el País Valenciano como territorio receptor y emisor de población (Tabanera, 2003; Piqueras, 2006; Viruela y Domingo, 2006; Simó *et al.*, 2012), nuestro objetivo es analizar, en primer lugar, las características de los recientes flujos de salida del País Valenciano y de la población que los protagoniza, y, en segundo lugar, caracterizar esa población residente en el extranjero y su estructura sociodemográfica según los principales países de residencia.²

1. FUENTES

Las fuentes utilizadas comprenden la Estadística de Variaciones Residenciales (EVR) y la Estadística de Migraciones (EM) para el estudio de los flujos de entrada y salida, y el Padrón de Españoles Residentes en el Extranjero (PERE) para los datos de stock.

La EVR se elabora a partir de las bajas y altas por cambios de residencia en los padrones municipales, constituyendo la fuente tradicional para el estudio de los flujos de entrada y salida, a pesar de algunas limitaciones para la captación de determinados movimientos, especialmente la emigración al exterior. Además, esta fuente se ha visto sujeta a cambios normativos que han alterado las series, como los procesos de Bajas por Caducidad a partir de 2006 sobre el volumen de salidas al exterior, entre otros.

A partir del año 2013, el INE elabora una nueva operación estadística para la medición de los flujos migratorios en España, la Estadística de Migraciones (EM), de la cual se dispone de datos para el periodo 2008-2013. Esta estadística tiene también como fuente primaria las variaciones residenciales padronales pero está sujeta a un tratamiento estadístico y a la aplicación del Reglamento 862/2007 del Parlamento Europeo sobre *Estadísticas de Migraciones y Protección Internacional*. Dichos procedimientos abarcan desde la estimación de movimientos no registrados en la base padronal, a la imputación del país de nacionalidad, nacimiento, origen y destino para aquellos casos en que se desconoce (por ejemplo, en la EVR de 2013 sólo se conoce el país de destino en el 13 por ciento de las bajas exteriores de extranjeros), o el ajuste de los datos de migración exterior con las Cifras de Población, entre otros. Debido a esos procesos estadísticos, el nivel máximo de desagregación es el provincial, lo que introduce problemas de coherencia en los estudios infraprovinciales, para los que es necesario continuar recurriendo a la tradicional EVR. Otra limitación, ésta sobrevenida, es que el INE ponía a disposición de los usuarios los ficheros de microdatos de la EM, lo que permitía análisis detallados cruzando diversas variables y categorías, pero desde 2014 esos dichos ficheros no están disponibles, lo que limita los análisis a aquellas variables y categorías que el organismo estadístico publica en su web.³ Siempre que ha sido posible se ha optado por usar la EM, estadística de referencia de los flujos migratorios y

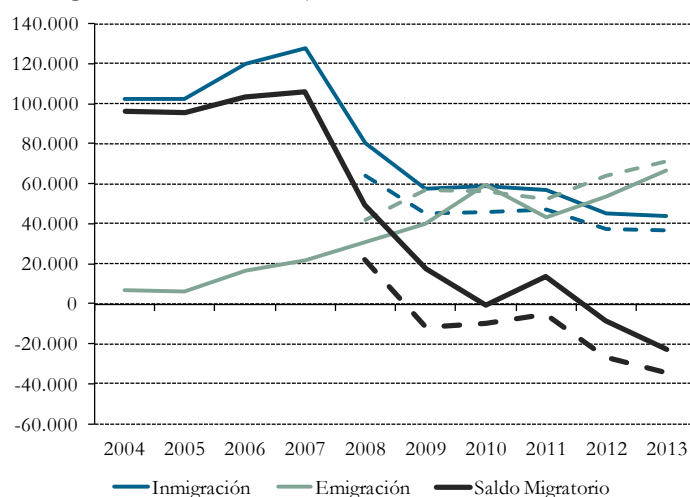
² La propuesta inicial de esta comunicación complementaba esta visión más cuantitativa con una metodología cualitativa para analizar el asociacionismo valenciano en el extranjero a través de entrevistas a informantes cualificados de las Casas Regionales Valencianas. Desgraciadamente, a fecha de hoy aún no disponemos de una masa representativa de entrevistas para abordar ese enfoque.

³ Como ejemplo, el cruce nacionalidad y país de nacimiento, básico para caracterizar los protagonistas de los flujos de salida al extranjero, sólo se encuentra disponible para el total nacional, mientras que para las CC.AA. y las provincias ambas variables se tratan de forma separada en las tablas predefinidas por el INE y, además, a partir de grandes agrupaciones de países y/o nacionalidades.

que guarda coherencia con el resto de fuentes demográficas (Cifras de Población), aparte de ser la utilizada por el INE para el cálculo de indicadores demográficos.

Una comparación para el País Valenciano entre los datos de la EVR y de la EM revela unas tendencias similares pero con volúmenes diferentes en los flujos de migración exterior: la inmigración es superior en la EVR, mientras que la emigración es mayor en la EM (Gráfico 1). Para el quinquenio 2008-2013, periodo con datos definitivos en ambas fuentes, en la EVR se registran casi 77 mil entradas más que en la EM, mientras que esta última estima 48 mil salidas más. Esas diferencias se traducen en saldos migratorios exteriores dispares para ese quinquenio, con una aportación neta de unas 90 mil personas según la EVR y una pérdida cercana a las 66 mil según la EM.

Gráfico 1: migración con el extranjero de la comunidad valenciana, 2004-2013



Fuente: Elaboración propia, Estadística de Variaciones Residenciales 2004-2013 y Estadística de Migraciones 2008-2013 (INE)

El análisis del impacto de la crisis económica sobre la migración exterior también se ve condicionada por la estadística que se utilice, ya que el momento de cambio en el signo migratorio de positivo a negativo, y su magnitud difiere entre ambas fuentes. Con los datos de la EVR ese saldo devino negativo a partir de 2012, mientras que con los datos de la EM se dio con anterioridad, en el año 2009. El cambio en el signo migratorio, según la Estadística de Migraciones, se produjo en el País Valenciano con un año de antelación en relación al conjunto de España. Según los últimos datos, el saldo exterior de 2013 fue de menos 23 mil personas según la EVR, mientras que la pérdida por migración estimada en la EM es próxima a las 35 mil personas.

Respecto del PERE, se utiliza el último disponible, el del año 2015. Esa fuente se publica desde el año 2009 y presenta el recuento de la población de nacionalidad española residente en el extranjero según el municipio de inscripción con fines meramente electorales. En él se incluyen datos demográficos básicos como el sexo, la edad, el lugar de nacimiento o el país de residencia, entre los principales.⁴

2. EL PAÍS VALENCIANO. DE RECEPTOR A EMISOR DE POBLACIÓN

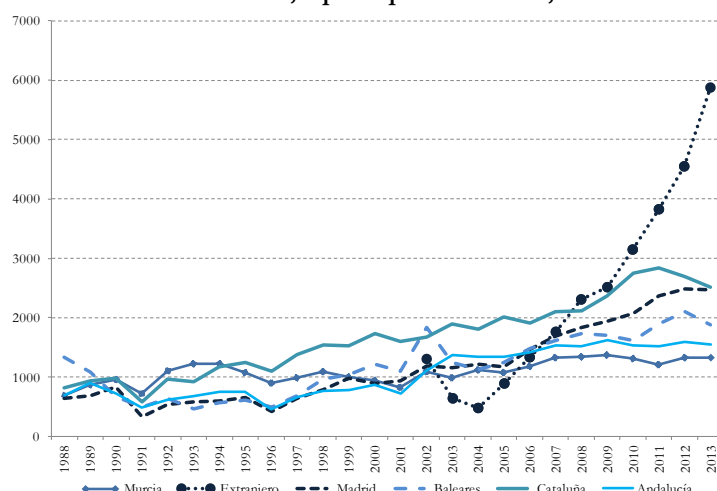
El País Valenciano se configura como un sistema demográfico mixto durante el siglo XX, al ser un territorio tanto receptor como emisor de población (Domingo *et al.*, 2012). Como receptor, fue albergando población de las zonas limítrofes de Aragón, Castilla la Mancha, Murcia -y más adelante Andalucía- (Piqueras y Lungu, 2007) o de los países del norte y oeste de Europa (Domínguez y Parreño, 2014; Membrado, 2014). Y como emisor, registró desde finales del siglo XIX y principios del XX movimientos de tipo estacionario o bien permanente hacia el extranjero (Pinotti y Cruz, 1992;

⁴ En el PERE de 2015 se dispone también del grado de escolaridad, aunque se ha descartado su uso ya que para la población de 18 y más años en cerca del 30 por ciento de casos no se dispone del dato. La falta de información presenta un perfil en forma de U, con porcentajes entorno del 50% en las edades de 18 a 19 años, mínimos del 15% alrededor de los 30 años, y próximos al 40% en las edades más avanzadas.

Menages y Monjo, 2007) o hacia Cataluña (Vidal y Recaño, 1996; Silvestre *et al.*, 2015). Los flujos de salida, si bien experimentaron una decadencia a partir de los años 60 al convertirse el territorio valenciano en una zona de atracción económica debido al crecimiento industrial y económico de la región (Fabra, 2000), se mantuvieron a un nivel más bajo hacia algunos territorios de España, como Cataluña y Madrid, y algunos países de Europa y América, como Francia y Suiza (Babiano y Farré, 2002) o Argentina y Uruguay (Tabanera, 2005; Agulló Calatayud, 2011).

En los años más recientes, se ha producido una reactivación de los movimientos de salida, al igual que ha ocurrido con el resto de territorios del estado. Así, Cataluña ha vuelto a ejercer de foco de atracción para los valencianos al igual que ocurrió a principios del siglo XX, convirtiéndose desde finales de los años 90 en el principal destino de los movimientos protagonizados por españoles desde la Comunidad Valenciana. Ahora bien, desde el inicio de la crisis las salidas desde el País Valenciano se han empezado a dirigir al extranjero. Si analizamos las salidas protagonizadas por nacidos en territorio valenciano se observa que las dirigidas hacia Cataluña, Madrid, Baleares, Andalucía y Murcia han ido aumentando desde la última década del siglo pasado (Gráfico 2). En el periodo más reciente pueden distinguirse dos etapas. La primera, hasta el año 2007, caracterizada por el hecho de que los movimientos con destino a Cataluña sobrepasan de manera reseñable los dirigidos al segundo destino, las Baleares. La segunda, inmediatamente después del inicio de la crisis, cuando se aceleran las salidas al extranjero, superando a las dirigidas a cualquier Comunidad Autónoma.

Gráfico 2. Evolución de las salidas realizadas por los nacidos en la Comunidad Valenciana desde ese mismo territorio al exterior, 6 principales destinos, 1988-2013



Fuente: Elaboración propia, Estadística de Variaciones Residenciales 1988-2013 (INE)

En relación con las salidas al extranjero, la primera constatación es que esas salidas están protagonizadas mayoritariamente por nacionales extranjeros, al representar el 90% de todas las registradas en 2013, lo que en términos comparativos representa 5 puntos porcentuales más en relación con el peso que tienen los extranjeros en la emigración exterior del conjunto de España (Tabla 1). Además, en las salidas de españoles se debe discriminar entre aquellas protagonizadas por personas que nacieron en España y las que no. Tanto entre las primeras, pero especialmente entre las segundas, son personas vinculadas con la migración internacional llegada a la Comunidad Valenciana durante los últimos años y, por tanto, se trata en gran medida o de movimientos de emigración de arrastre (descendientes y cónyuges) o de movimientos de retorno o de reemigración. De este modo, si se pudiera deslindar la emigración de españoles nacidos en España y no vinculada a la inmigración internacional de los años precedentes, su peso no superaría el 5% del total de las salidas al extranjero, aunque cabe recordar que el subregistro del fenómeno en ese colectivo puede ser superior que en el resto. Por tanto, lo notable no sería el volumen de la emigración de españoles sino su ritmo de crecimiento en los últimos años. Así, las salidas de españoles se han multiplicado por 2,6 entre 2008 y 2013, mientras que las de extranjeros lo hicieron por 1,6, lo que representa un ritmo de crecimiento para ese colectivo similar al observado en el conjunto de España.

Tabla 1. Migración exterior según lugar de nacimiento y nacionalidad desde la Comunidad Valenciana, 2008-2013

	2008	2009	2010	2011	2012	2013
EM	41.692	56.679	56.021	52.041	64.204	71.087
<i>Españoles</i>	<i>2.910</i>	<i>3.189</i>	<i>3.657</i>	<i>5.070</i>	<i>5.926</i>	<i>7.710</i>
España	2.156	2.280	2.593	3.557	3.823	
Extranjero	754	909	1.064	1.513	2.103	
<i>Extranjeros</i>	<i>38.782</i>	<i>53.490</i>	<i>52.364</i>	<i>46.971</i>	<i>58.278</i>	<i>63.377</i>
España	1.178	1.588	1.880	2.039	2.733	
Extranjero	37.604	51.902	50.484	44.932	55.545	

Fuente: Elaboración propia, Estadística de Migraciones 2008-2013 (INE)

Un aspecto a dilucidar es si los residentes en el País Valenciano tienen una propensión a emigrar al extranjero superior a la del conjunto de España (Tabla 2). La tasa de emigración al extranjero del periodo 2008-2012 de la población valenciana es un 30 por ciento superior a la española, pero esa diferencia está perturbada por el diferente peso que tiene el colectivo de los extranjeros en ambos ámbitos.⁵ Al diferenciar esa tasa según la nacionalidad se constata una ligera menor propensión a emigrar de los nacionales españoles residentes en la Comunidad Valenciana, y valores similares a los de España para los extranjeros. Esa similitud en la tasa de los extranjeros puede deberse, en parte, a un efecto de compensación debido a la diferente estructura por nacionalidad y edad de los extranjeros en la Comunidad Valenciana y en España, por el mayor peso relativo de ese colectivo en las edades de mayor migrabilidad (las adultas-jóvenes) en el conjunto nacional. Por ese motivo, se han calculado tasas para diferentes etapas del ciclo vital, observándose una mayor propensión a emigrar de los extranjeros residentes en el País Valenciano en las edades adultas-jóvenes y adultas, alrededor del 10%, e inferior para los mayores, del orden del 20%. En relación con los españoles las tasas son relativamente similares, aunque ligeramente inferiores para los residentes en la Comunidad Valenciana entre los adultos-jóvenes y superiores entre los adultos⁶. Un último aspecto a destacar es que el ritmo de crecimiento de la tasa de los nacionales españoles entre 2008-09 y 2011-12 ha sido ligeramente superior entre los residentes en la Comunidad Valenciana en relación con el conjunto nacional.

Tabla 2. Tasa de emigración según lugar de nacimiento y nacionalidad (por 10.000 residentes), España y Comunidad Valenciana, 2008-2012

		2008-09		2011-12		2008-12	
		España	Comunidad Valenciana	España	Comunidad Valenciana	España	Comunidad Valenciana
Tasa emigración total	Total	72,4	98,9	91,5	116,2	82,9	108,5
	Españoles	8,5	7,3	13,6	12,9	10,8	9,9
	Extranjeros	560,1	577,8	713,2	701,8	644,3	645,7
Tasa emigración 20 a 39 años	Total	131,3	169,0	171,5	198,9	152,4	184,8
	Españoles	13,2	11,0	22,9	21,9	17,4	15,8
	Extranjeros	630,6	707,9	843,9	874,3	740,2	793,5
Tasa emigración 40 a 64 años	Total	53,5	92,0	69,9	112,3	62,6	103,3
	Españoles	5,7	5,5	9,9	11,0	7,7	8,1
	Extranjeros	538,2	623,5	653,9	751,1	606,3	696,7
Tasa emigración de 65 y más años	Total	15,3	28,7	18,5	41,2	17,4	36,3
	Españoles	3,2	3,1	4,3	4,3	3,8	3,7
	Extranjeros	388,8	268,0	409,8	359,2	412,8	328,1

Fuente: Elaboración propia, Estadística de Migraciones 2008-2012 y Cifras de Población 2008-2012 (INE)

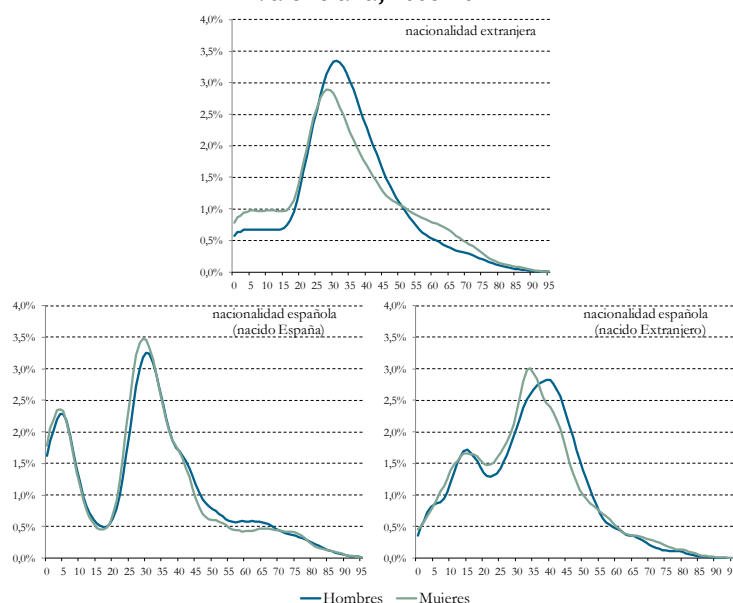
El análisis de los patrones demográficos de la emigración permite discernir entre sus diferentes tipos en función de la nacionalidad y el lugar de nacimiento (Gráfico 3). En los perfiles migratorios de los extranjeros y de los españoles nacidos en España la juventud es la nota predominante, ya que las salidas entre los 25 y 39 años concentran el 42% del total. Ambos patrones se diferencian por la presencia entre los nacionales nacidos en España de un segundo pico de emigración en los menores que se corresponde con una emigración de arrastre, de descendientes de inmigrantes extranjeros ya nacidos en suelo español y con nacionalidad española, que es muy relevante en el caso de algunos países

⁵ Según las Cifras de Población del INE los extranjeros representaban durante ese periodo el 11,3% de la población española y el 15,5% de la valenciana.

⁶ Como comparación, y para idéntico periodo, la tasa de emigración al exterior de los españoles residentes en Galicia supera a la de los valencianos en un 25 por ciento en el grupo de 20 a 39 años y en un 48 por ciento en el de 40 a 64 años.

latinoamericanos (Álvarez, 2006). Por su parte, el perfil de los españoles nacidos en el extranjero muestra un patrón más envejecido, con un desplazamiento de la edad modal a los 43 años en los hombres y a los 35 en las mujeres, y con una migración de arrastre localizada en los adolescentes. Este movimiento podría estar protagonizándolo descendientes de migrantes españoles nacidos en el extranjero o simplemente extranjeros nacionalizados, los cuales después de la crisis habrían optado por volver a sus países de origen a una edad más adulta después de haber residido unos años en España.

Gráfico 3. Patrón relativo de la emigración exterior según nacionalidad y país de nacimiento desde la Comunidad Valenciana, 2008-2012



Fuente: Elaboración propia, Estadística de Migraciones 2008-2012 (INE)

Otra característica de la emigración es su masculinización, especialmente en el colectivo de extranjeros con casi un 60% de las salidas protagonizadas por hombres, alcanzándose los máximos en el grupo de 30 a 49 años (Tabla 3). Es el efecto del fuerte impacto que tuvo la crisis económica en sectores de actividad mayoritariamente masculinos y que en la Comunidad Valenciana ha tenido una especial incidencia, ya que sólo en el sector de la construcción se perdieron 180 mil empleos entre 2007 y 2012 (Cámara de Contratistas de la Comunidad Valenciana, 2013). Las salidas protagonizadas por españoles presentan una mayor igualdad entre sexos, pero con peculiaridades en función del lugar de nacimiento y el grupo de edad. En las edades adultas-jóvenes, entre los 15 y 29 años, se constata una ligera feminización que podría interpretarse como una emigración cualificada al darse en esas edades mayores niveles de instrucción entre las mujeres. La mayor masculinización de la emigración de españoles nacidos en España entre los 50 y 64 años respondería a un doble movimiento protagonizado por antiguos emigrantes que vinieron antes de la crisis y que retornan tras esta, junto con casos de emigración de arrastre, es decir, hombres españoles casados con extranjeras que deciden migrar para probar suerte en el país de origen del cónyuge. Finalmente, entre los españoles nacidos en el extranjero destaca la feminización en edades avanzadas, de difícil interpretación, pero que puede estar relacionada con un movimiento de retorno protagonizado por mujeres casadas con un español, que adquieren la nacionalidad española y que al enviudar optan por volver a sus lugares de origen.

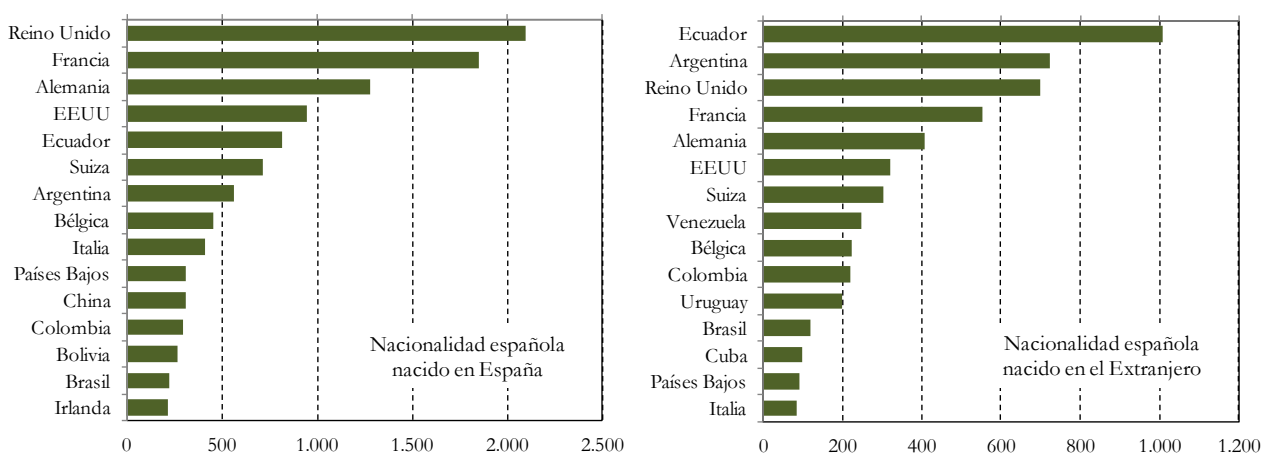
Tabla 3. Peso de los hombres en la emigración por grandes grupos de edad según nacionalidad y país de nacimiento desde la Comunidad Valenciana, 2008-12

	Nacionalidad española		Nacionalidad extranjera	Total
	Nac España	Nac Extranjero		
0-14	51,6%	50,1%	50,5%	50,6%
15-29	48,4%	50,4%	58,4%	57,8%
30-49	52,9%	53,9%	65,6%	64,7%
50-64	57,4%	53,0%	53,2%	53,3%
65-79	52,6%	46,9%	48,2%	48,5%
80+	53,8%	34,6%	46,9%	47,4%
Total	52,0%	52,0%	59,4%	58,8%

Fuente: Elaboración propia, Estadística de Migraciones 2008-2012 (INE)

Pero ¿cuáles son los principales destinos de la emigración de españoles? (Gráfico 4). Las salidas de españoles nacidos en España se dirigen principalmente hacia Europa (Reino Unido, Francia, Alemania) o Estados Unidos y Ecuador. La mayoría de estos flujos estarían protagonizados por valencianos que no tendrían ningún vínculo con los países a los que emigran (a excepción de las dirigidas a Ecuador), tratándose de nueva migración ligada a la búsqueda de trabajo y, en menor medida, a la formación. Esto explica que en el ranking además de países occidentales y países de emigración retorno, como Ecuador o Argentina, se localicen países emergentes, como China o Brasil. Por su parte, en la emigración de españoles nacidos en el extranjero ocupan las primeras posiciones Ecuador y Argentina, seguidas de Reino Unido, Francia y Alemania. Las salidas protagonizadas por ese colectivo vendrían a sumar una mezcla de población con nacionalidad española que retorna a sus países de origen junto con otra que opta por reemigrar a un tercer país, lo que explica que también la mitad de los 15 primeros destinos sean países occidentales.

Gráfico 4. Principales destinos de las salidas protagonizadas por nacionales españoles según país de nacimiento desde la Comunidad Valenciana, 2008-2012

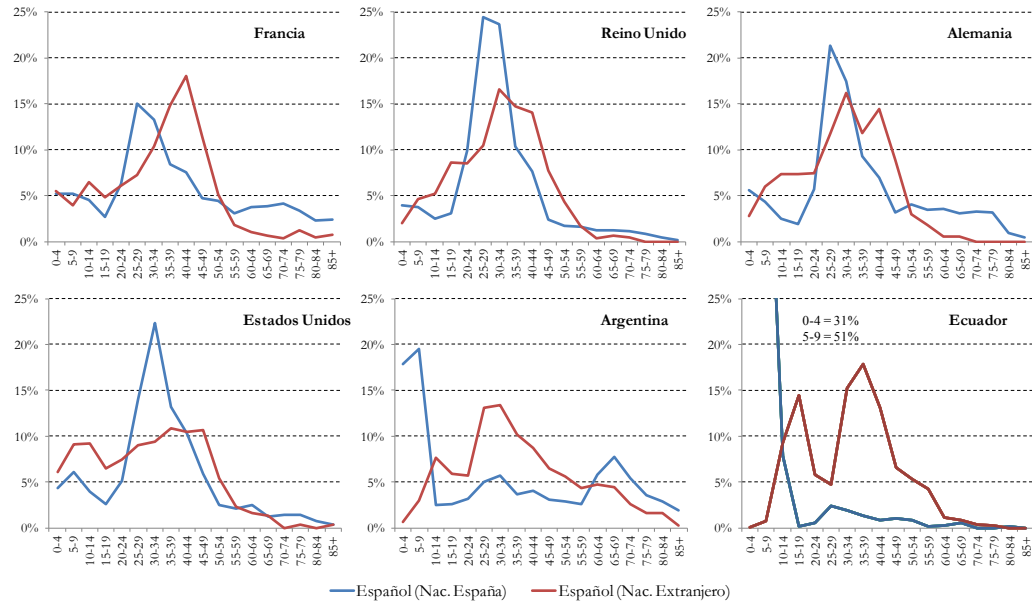


Fuente: Elaboración propia, Estadística de Migraciones 2008-2012 (INE)

Para concluir este apartado se describen los patrones migratorios de los 6 principales países de destino de la emigración de valencianos tanto para los nacidos en España como en el extranjero (Gráfico 5). Las salidas de españoles nacidos en España a los países europeos y EEUU se concentran básicamente en torno a los 25 años, una vez acabados los estudios universitarios, por lo que podrían interpretarse como emigración cualificada; mientras que las de nacidos en el extranjero presentan un patrón ligeramente más desplazado, que en el caso de Francia se concentra alrededor de los 40 años. Asimismo, en los EEUU se constata una menor concentración de las salidas al abarcar un mayor rango hasta los 50 años. Por su parte, las salidas de nacidos en España hacia Argentina y Ecuador se caracterizan por el importante peso de los menores, característico de movimientos de retorno o arrastre con una menor participación de adultos, probablemente cónyuges. Los movimientos de españoles nacidos en el extranjero hacia esos países estarían protagonizados por antiguos inmigrantes nacionalizados, que volverían a su país en busca de mejores oportunidades tras haber perdido su trabajo por la crisis económica. Además, los patrones de emigración hacia Argentina presentan otras dos

peculiaridades. Un ligero repunte de las salidas de los nacidos en suelo español tras los 65 años y aumento de las salidas para los nacidos en el extranjero en una edad tan temprana como los 25 años.

Gráfico 5. Salidas de nacionales españoles desde la Comunidad Valenciana según país de destino y grupo de edad por país de destino, 2008-2012



Fuente: Elaboración propia, Estadística de Migraciones 2008-2012 (INE)

3. LA POBLACIÓN VALENCIANA EN EL EXTRANJERO

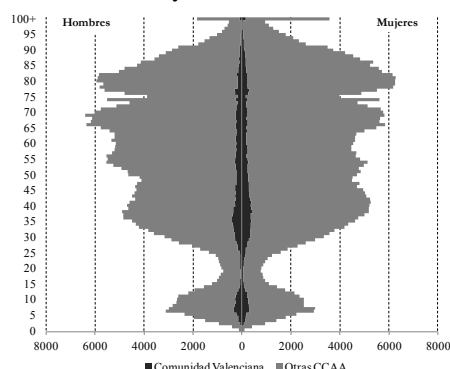
A día de hoy, la población española nacida en España y residente en el extranjero asciende a unas 733 mil personas, de las cuales 39.658 nacieron en la Comunidad Valenciana (Tabla 4). En porcentajes representan poco más del 5% muy por debajo de otros colectivos tradicionalmente emigrantes como los andaluces, con un 14%, o los gallegos, con un 21%. Ahora bien, si no destaca por su volumen respecto al conjunto de la población española (Gráfico 6) sí que lo hace por su estructura por un motivo: la continua aportación de nuevos stocks de población en las primeras edades, cosa que ha hecho que su estructura adapte un perfil bimodal. De esta manera, en las primeras franjas de edad, entre los 0 y 15 años, la población valenciana ha ganado en importancia en los últimos años con una subida del 7,2% en 2009 hasta el 9,4% en el 2015 respecto al conjunto de la población española. En cambio, en el resto de franjas de edad esto no pasa, posiblemente debido a la escasa importancia de la población valenciana dentro de los grandes movimientos migratorios españoles del siglo XX (Anes, 1995; Vázquez, 1995).

Tabla 4. Españoles, nacidos en la Comunidad Valenciana y en otras CCAA, residentes en el extranjero, 2009-2015

		2009	2010	2011	2012	2013	2014	2015
Comunidad Valenciana	0-15	1.313	1.718	2.031	2.497	3.157	4.439	5.627
	16-64	17.610	17.511	17.720	18.405	19.317	21.209	22.933
	65+	9.743	9.856	10.103	10.332	10.602	10.920	11.098
	Total	28.666	29.085	29.854	31.234	33.076	36.568	39.658
España	0-15	18.182	22.466	25.797	30.349	37.638	48.390	60.169
	16-64	351.367	344.130	340.122	340.942	344.885	354.815	367.371
	65+	264.201	268.220	275.203	283.104	291.139	299.529	305.847
	Total	633.750	634.816	641.122	654.395	673.662	702.734	733.387
% Comunidad Valenciana	0-15	7,2%	7,6%	7,9%	8,2%	8,4%	9,2%	9,4%
	16-64	5,0%	5,1%	5,2%	5,4%	5,6%	6,0%	6,2%
	65+	3,7%	3,7%	3,7%	3,6%	3,6%	3,6%	3,6%
	Total	4,5%	4,6%	4,7%	4,8%	4,9%	5,2%	5,4%

Fuente: Elaboración propia, Padrón de Españoles Residentes en el Extranjero 2009-2015 (INE)

Grafico 6. Pirámide de población de los españoles residentes en el extranjero, nacidos en la Comunidad Valenciana y en otras CCAA, 2015

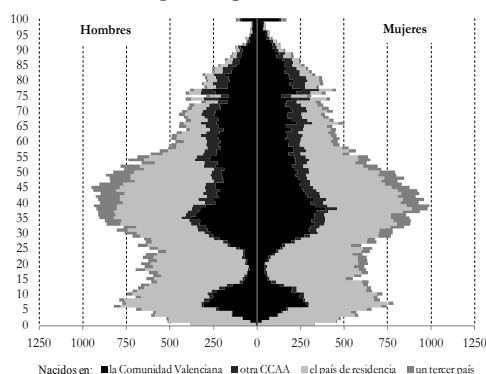


Fuente: Elaboración propia, Padrón de Españoles Residentes en el Extranjero 2015 (INE)

Si hablamos del conjunto de la población inscrita –y no solo nacida– en el País Valenciano los números se elevan de las 39 mil personas a las 110 mil. Este contingente de población sería el resultado de la acumulación de la población emigrante valenciana del siglo XX y XXI, incorporando tanto emigrantes de nacionalidad española como descendientes. De esas 110.052 personas un 41,3% han nacido en el Estado Español, un 50% en el propio país de residencia y un 8,7% en un tercer país.

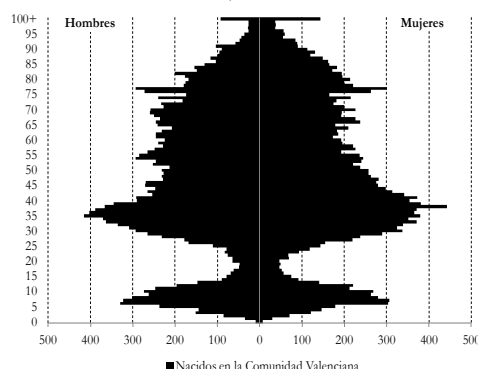
La pirámide de la población inscrita en el País Valenciano destaca, a diferencia de la del conjunto de la población nacida en España (Gráfico 6), por estar adquiriendo un perfil bimodal, en fase de “rejuvenecimiento” (Gráfico 7). Este hecho se podría atribuir a la nacionalización de antiguos inmigrantes o descendientes de valencianos, sin embargo, si se analiza por si sola la población nacida en la Comunidad Valenciana (Gráfico 8) también se entrevén en ella dos grupos de edad en torno a los 5 y a los 35 años. El primero estaría constituido por hijos de emigrantes nacidos en España y nacionalizados, y el segundo, que es el que más llama la atención, por nuevos stocks de población que están rejuveneciendo la estructura de la población valenciana en el exterior. Calculando los porcentajes que representan cada grupo de edad de la población nacida en la Comunidad Valenciana, por una parte, y la población nacida en el conjunto de España, por otra, se tiene un mejor esbozo de que representa la población joven y la envejecida en cada colectivo. De esta manera, el conjunto de población nacida en el País Valenciano entre 0 y 15 años supone un 14% del total de los nacidos en dicho territorio mientras que para el conjunto de población española nacida en todo el estado esa cifra baja hasta el 8%. Asimismo, la población que se concentra entre los 30 y 39 años representa un 18% para la nacida en la comunidad y para el conjunto de población nacida en todo el estado supone un 12%. En el otro extremo, las personas mayores de 65 años nacidas en la Comunidad Valenciana suponen un 28% mientras que la del conjunto de nacidos en España ese porcentaje alcanza el 42%. Es decir, a diferencia de regiones tradicionalmente más emigratorias, los nacidos en la Comunidad Valenciana y mayores de 65 años no tendrían tanta importancia relativa, a favor de un mayor peso de las edades infantiles y adultas jóvenes.

Grafico 7. Pirámide de población de los españoles residentes en el extranjero con inscripción en La Comunidad Valenciana según lugar de nacimiento, 2015



Fuente: Elaboración propia, Padrón de Españoles Residentes en el Extranjero 2015 (INE)

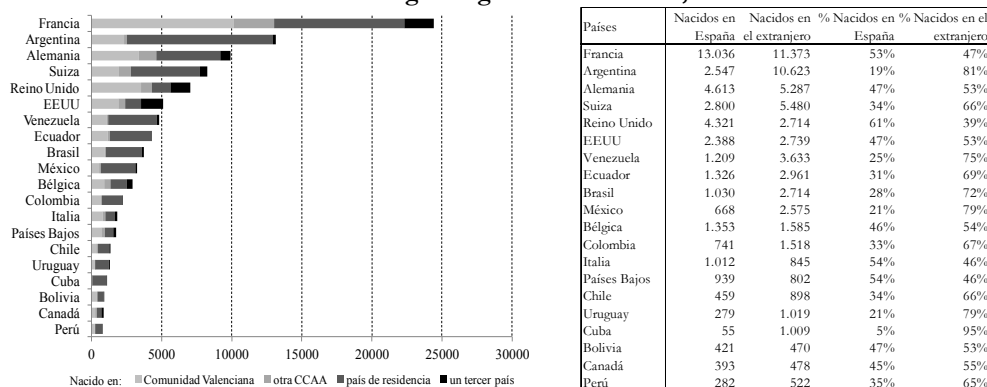
Grafico 8. Pirámide de población de los españoles nacidos en la Comunidad Valenciana residentes en el extranjero, 2015



Fuente: Elaboración propia, Padrón de Españoles Residentes en el Extranjero 2015 (INE)

Llegados a este punto, resulta interesante analizar la estructura de la población inscrita en la Comunidad Valenciana para los principales países de residencia y así captar la importancia de los propios inmigrantes nacidos en suelo español y de la población española nacida en el extranjero (Figura 1). Así, en algunos países los nacidos en el propio país de residencia o en el extranjero llegan a representar tres cuartas partes o más de la población inscrita en la Comunidad Valenciana. Destaca Cuba con un 95% de personas inscritas en el País Valenciano y nacidas en el extranjero, Argentina con un 81%, México con un 79%, Uruguay con otro 79%, Venezuela con un 75% y Brasil con un 72%. Todos beneficiados de la aprobación de la Ley de la Memoria Histórica en 2007 que produjo un fuerte incremento de nacionalizados españoles descendientes de emigrantes que se exiliaron tras la Guerra Civil a Latinoamérica (Izquierdo, 2011). En el caso más extremo de los mencionados, en Cuba, donde solo 55 personas nacieron en España de un total de 1.064 residentes, las 1.009 personas nacidas en el extranjero serían descendientes no solo de la emigración provocada por la Guerra Civil si no por una más remota en el tiempo. Igualmente ocurriría en otros países latinoamericanos caracterizados por haber sido el destino de la migración española a principios del siglo XX, caso de Argentina o México, por ejemplo (Vázquez y Estrada, 1992).

Figura 1. Ranking de los 20 principales países que concentran a la población española inscrita en la Comunidad Valenciana según lugar de nacimiento, 2015



Fuente: Elaboración propia, Padrón de Españoles Residentes en el Extranjero 2015 (INE)

Asimismo, es importante señalar como Francia es el país donde se concentra la colonia más importante de españoles inscritos en la Comunidad Valenciana, muy por delante del segundo país, Argentina. En ambos casos, pero, el papel de los descendientes en la estructura por edad es diferente y les ha configurado un perfil claramente determinado por los diferentes años de llegada de la población, como veremos a continuación mediante su representación en gráficos piramidales.

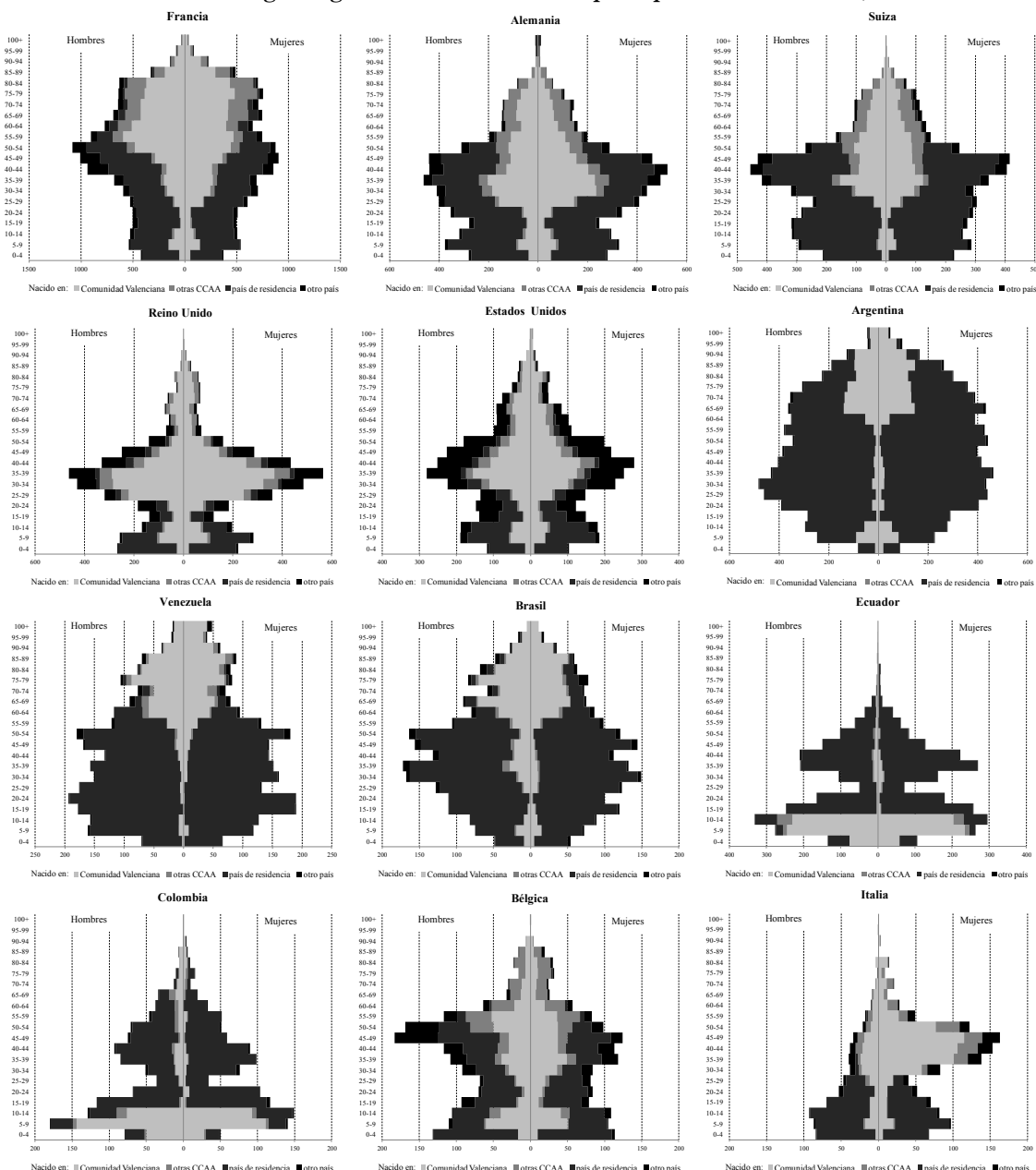
Del análisis de las pirámides de población inscrita en la Comunidad Valenciana por país de residencia (Gráfico 9) se han detectado 3 perfiles determinados por el momento de llegada de los migrantes y ligados a momentos históricos: antes e inmediatamente después de la Guerra Civil española, a partir de los años 60 y desde finales de la primera década del siglo XXI a raíz de la crisis económica en España.

El primer modelo que denominamos “occidental”, constituido por la mayoría de los países de la Europa Occidental más EEUU, se caracteriza por tener un perfil en el que están representadas las primeras olas de población española que emigraron en los años 60 y 70 (y en el caso de Francia con anterioridad) a las que se han sumado un importante contingente de población descendiente que se ubica entre los 30 y 40 años. De manera que si a partir de los 55 años los nacidos en España acaparan el mayor contingente de población en estas edades, por debajo de esa edad aumentan los nacidos en el país de residencia o en otro país (descendientes de esos primeros inmigrantes), a los que se sumarían los nuevos migrantes nacidos en España y que se han ido estableciendo en estos países tras la crisis económica. Además, respecto a este modelo, se tendrían que señalar dos puntos. El primero, el papel que juegan tanto el Reino Unido como EEUU como destino secundario de unos migrantes que nacieron en otro país pero que se mudaron más adelante a esos dos estados y que se observa en el alto porcentaje de nacidos en un tercer país, sobre todo en el caso de EEUU, con un 31% del total. El segundo, la labor que ejercieron como foco de atracción estos países antes de los años 60, sobre todo Francia, con un porcentaje de mayores de 75 años que representa el 17% del total de la población. Además, dentro de este modelo se observan dos casos muy peculiares: Italia con una pirámide muy feminizada y Bélgica con una muy masculinizada.

El segundo modelo, que identificamos como “Latinoamericano A”, está formado por países como Argentina, Venezuela o Brasil. En este modelo se aprecia el contingente de población fruto de las migraciones contemporáneas más antiguas con un alto porcentaje de ayores de 70 años nacidos en España. A diferencia, sin embargo, de lo que sucede en Europa o en EEUU no se ha producido un relevo generacional de nacidos en España que se sitúen en torno a los 35 años debido a que estas tierras ya no ejercen tanto de foco de atracción económica, lo que provoca que por debajo de los 70 años la mayoría de población española en estos países sean descendientes de españoles pero no nacidos en España. En Argentina, por ejemplo, casi el 90% de la población inscrita en la Comunidad Valenciana menor de 70 años no es oriunda de España, y en Brasil ese porcentaje es del 83%.

Por último, se ha detectado un tercer modelo etiquetado como “Latinoamericano B” y cuyos representantes son Ecuador y Colombia. La estructura de la pirámide de estos dos países es claramente bimodal, fruto de agrupar a población nacida en el extranjero pero inscrita en la Comunidad Valenciana, junto con sus descendientes, los cuales habrían nacido en España. Así, si en el resto de países mencionados anteriormente la mayoría de la población adulta inscrita ha nacido en España y la joven en el extranjero, en este modelo sucede lo contrario, la adulta es la que nació fuera de España. Esto se debe explicar a los efectos de la crisis, ya que el colectivo latinoamericano -junto con el procedente de África y Rumania- ha sido uno de los más perjudicados tras el 2007 (Valero-Matas *et. al*, 2014), lo que provocó que muchos inmigrantes optasen por retornar a su país de origen tras haber obtenido la nacionalidad española, junto con sus hijos ya nacidos en España. Además, esto se corrobora al observar como el conjunto de población adulta se concentra entre los 30 y 60 años, todavía en edad activa, a diferencia de lo que ocurre en los otros países, donde se constata un importante contingente de población mayor de 65 años, no visible en estos países.

Gráfico 9. Pirámides de población de los españoles residentes en el extranjero con inscripción en la Comunidad Valenciana según lugar de nacimiento. Principales países de residencia, 2015



Fuente: Elaboración propia, Padrón de Españoles Residentes en el Extranjero 2015 (INE)

4. CONCLUSIONES

A la vista de los anteriores datos se pueden extraer una serie de conclusiones, aunque también se abren una serie de incógnitas. Desde el inicio de la crisis se ha constatado un incremento de los flujos desde todo el territorio español hacia el extranjero. En el caso de la Comunidad Valenciana la nueva realidad emigratoria ha comportado un cambio notable en los destinos. Si antes del año 2008 los nacidos en la Comunidad se dirigían en su mayor parte a Cataluña, y en menor medida a otras Comunidades, ahora el destino principal es el extranjero, sobre todo a Reino Unido, Francia, Alemania y EEUU. Como resultado se ha producido una renovación de los stocks de población española residente en el extranjero e inscrita en la Comunidad Valenciana, que pasó de representar 69 mil personas en el 2009 a 110 mil en el 2015. Además, la renovación de los stocks ha propiciado un rejuvenecimiento de la pirámide de población nacida en el País Valenciano y residente en el extranjero, que la diferencia del perfil que caracteriza a la del conjunto de españoles en el exterior. Dos factores explican esa diferencia: por un lado, la salida de inmigrantes a Latinoamérica y Europa oriental que por efectos de la crisis han retornado a su país de origen, -o han emigrado a otro país occidental- arrastrando a sus hijos, estos

nacidos en la Comunidad Valenciana; y, por otro lado, que es lo más novedoso, la salida de jóvenes entre los 25 y 39 años hacia Europa, movimiento que hasta el año 2008 respecto a los oriundos del País Valenciano era casi inexistente. Estos factores explicarían el perfil bimodal que está adaptando la pirámide de población de los españoles residentes en el extranjero e inscritos en la Comunidad Valenciana, con un mayor peso relativo de la población jóvenes en detrimento de los más mayores. Ahora bien, aunque las salidas al extranjero han aumentado de forma significativa como era de esperar en el actual contexto de crisis económica, llama la atención que la propensión a emigrar de los valencianos, tanto sean españoles como extranjeros, se sitúa en unos niveles similares a los del conjunto de la población española.

Además, se han detectado tres perfiles en las pirámides de población de los valencianos residentes en el extranjero con peculiaridades según el país de residencia. En países como Argentina, Francia o México los sedimentos de una emigración histórica están presentes, mientras que en otros la emigración es un fenómeno más reciente que determina unas pirámides de población con mayor importancia relativa de la población adulta-joven. Una parte de las salidas realizadas en los últimos años por valencianos estarían protagonizadas por jóvenes cualificados como se constata en las edades en que se concentra y los destinos a que se dirige. A este respecto, un análisis de la variable “grado de escolaridad” en el PERE de los próximos años arrojaría más luz sobre este aspecto.

Finalmente, a lo largo del estudio han ido surgiendo una serie de interrogantes a la hora de detectar ciertos movimientos. Por ejemplo ¿a qué se debe la presencia de un máximo en el perfil de los movimientos protagonizados por españoles mayores de 40 años nacidos en el extranjero hacia Francia? ¿Son hijos de españoles nacionalizados que vuelven a Francia debido a la crisis económica? Igualmente ¿cómo se interpreta el perfil más regular de las salidas hacia EEUU? ¿Estaríamos hablando del retorno de descendientes de emigrantes que nacieron en EEUU y que retornan con sus hijos independientemente de la edad al tener EEUU un mercado laboral más flexible? ¿Y los movimientos protagonizados por españoles nacidos en España mayores de 65 años a Argentina? ¿Se trataría de un movimiento de ida y vuelta de antiguos migrantes españoles que retornan a Argentina? Responder a estas y otras cuestiones requiere de un enfoque más cualitativo, que se abordará en futuros estudios, a partir de entrevistas a inmigrantes valencianos en el exterior y a representantes de las asociaciones valencianas, con el objetivo de obtener un esbozo más claro del nuevo perfil de emigrante valenciano.

REFERENCIAS BIBLIOGRÁFICAS

- Agulló Calatayud, V. (2011). *Los valencianos en Uruguay*. Generalitat Valenciana.
- Aja, E.; Arango, J. y Oliver Alonso, J. (2013). Crisis, mercado de trabajo y cambiantes tendencias migratorias. En E. Aja (dir.), J. Arango (dir.) y J. Oliver Alonso (dir.). *Anuario de la Inmigración en España 2012 (edición 2013)*. *Inmigración y crisis: entre la continuidad y el cambio* (pp.9-24).
- Álvarez Rodríguez, A. (2006). *Nacionalidad de los hijos de extranjeros nacidos en España*. Madrid: Ministerio de Trabajo y Asuntos Sociales.
- Anes y Álvarez de Castrillón, R. (1995). La gran emigración asturiana. En Sánchez Alborno, N. (comp.). *Espanoles hacia América: la emigración en masa, 1880-1930* (pp.33-52). Alianza Editorial
- Arango, J. (2004). España: La inmigración en la encrucijada. En F. Herrera Clavero (coord.), J. M. Roa Venegas (coord.), M. I. Ramírez Salguero (coord.), S. Ramírez Fernández (coord.) y F. Mateos Claros (coord.). *Inmigración, interculturalidad y convivencia. Congreso Nacional sobre Inmigración, Interculturalidad y Convivencia* (pp. 23-33). Instituto de Estudios Ceuties.
- Babiano, J. y Farré, S. (2002). La emigración española a Europa durante los años sesenta: Francia y Suiza como países de acogida. *Historia Social*, 42, pp.81-98.
- Cámara de Contratistas de la Comunidad Valenciana (2013). *Análisis del sector construcción en la Comunidad Valenciana a través de sus ratios*. Valencia.
- Domingo, A. y Vono, D. (2013). Africanos en los países de Europa Meridional: Italia, España y Portugal. *Notas de Población*, 95, pp.107-146.
- Domingo, A.; Sabater, A. y Ortega, E. (2014). ¿Migración neohispánica? El impacto de la crisis económica en la emigración española. *Empiria: Revista de metodología de ciencias sociales*, 29, pp.39-66.

- Domingo, A.; Vidal-Coso, E. y Serra, J. (2012). Apunts sobre sistemes migratoris i llengua als territoris de parla catalana. *Treballs de la Societat Catalana de Geografia*, 73, pp.145-166.
- Domínguez, J. y Parreño, J. M. (2014). Trabajadores y retirados. La flexible condición de los migrantes del Oeste y Norte de Europa en los destinos turísticos de España. *Boletín de la Asociación de Geógrafos Españoles*, 64, pp.65-80.
- Fabra, M. A. (2000). *El País Valencià (1939-1959): autarquia i industrialització*. Universitat de València.
- Ferrer Rodríguez, A. y Urdiales Viedma, M. E. (2005). La inmigración latinoamericana en España. *Anales de geografía de la Universidad Complutense*, 25, pp.115-134.
- Gallego Losada, R. (2012). La inmigración marroquí y su retorno en el contexto de la crisis económica. *Revista de derecho migratorio y extranjería*, 29, pp.307-338.
- Herrera Ceballos, M. J. (2014) Migración cualificada de profesionales de España al extranjero. En J. Arango (dir.), D. Moya Malapeira (dir.) y J. Oliver Alonso (dir.). *Anuario de la Inmigración en España 2013 (edición 2014). Inmigración y Emigración: mitos y realidades* (pp.89-108).
- Izquierdo, A. (coord.) (2011). *La Migración de la Memoria Histórica*. Barcelona: Ediciones Bellaterra.
- Membrado, J. C. (2014). La costa dels jubilats: la migració nord-europea de persones retirades a la Costa Blanca. *Mètode: Revista de difusió de la investigació de la Universitat de València*, 81, pp.62-71.
- Menages, A.R. y Monjo, J.L. (2007). *Els valencians d'Algèria (1830-1962). Memòria i patrimoni d'una comunitat emigrada*. Picanya (València): Edicions del Bullent.
- Parella, S. y Petroff, A. (2014). Migración de retorno en España: salidas de inmigrantes y programas de retorno en un contexto de crisis. En J. Arango (dir.), D. Moya Malapeira (dir.) y J. Oliver Alonso (dir.). *Anuario de la Inmigración en España 2013 (edición 2014). Inmigración y Emigración: mitos y realidades* (pp.61-88).
- Pinotti Baldrich, J. L. y Cruz Orozco, J. I. (1992). Valencianos en Iberoamérica: identidad e integración. En Vives, P. (coord.); Vega, P. (coord.) y Oyamburu, J. (coord.). *Historia general de la emigración española a Iberoamérica* (pp.443-468). Madrid: Ministerio de Trabajo e Inmigración.
- Piqueras, A. (2006). Algunas consideraciones sobre los procesos migratorios en España y en tierras valencianas. En J. S. Bernat i Martí (coord.) y C. Gimeno i Broch (coord.). *Migración e interculturalidad. De lo global a lo local* (pp.121-144). Castelló de la Plana: Universitat Jaume I.
- Piqueras, A. y Lungu, T. (2007). *Capital, migraciones e identidades: inmigración y sociedad en el País Valenciano: el caso de Castellón*. Castelló de la Plana: Universitat Jaume I.
- Silvestre, J.; Ayuda, M. I. y Pinilla, V. (2015). The occupational attainment of migrants and natives in Barcelona, 1930. *Economic History Review*.
- Simó Noguera, C.; Méndez Martínez, S. y Fabuel Gadea, F. (2012). Les transformacions demogràfiques al País Valencià durant el període 1991-2001. *Arxius de sociologia*, 27, pp.21-36.
- Tabanera García, N. (2003). Emigración y exilio, la experiencia migratoria. *Saitabi: revista de la Facultat de Geografia i Història*, 53, pp.133-148.
- (2005). De la Huerta al Plata: algunas consideraciones sobre emigración valenciana a la Argentina en el siglo XX. *Estudios Migratorios Latinoamericanos*, 19, 58, pp.595-610.
- Valero-Matas, J. A.; Romay Coca, J. y Valero Oteo, I. (2014). Análisis de la inmigración en España y la crisis económica. *Papeles de Población*, Vol. 20, 80, pp.9-45.
- Vázquez González, A. P. (1995). La emigración gallega: migrantes transportes y remesas. En Sánchez Alborno, N. (comp.). *Españoles hacia América: la emigración en masa, 1880-1930* (pp.80-104). Alianza Editorial.
- Vázquez González, A. P. y Estrada, B. (1992). Causas de la emigración y tipología de los emigrantes. En Vives, P. (coord.); Vega, P. (coord.) y Oyamburu, J. (coord.). *Historia general de la emigración española a Iberoamérica* (pp.201-240). Madrid: Ministerio de Trabajo e Inmigración.
- Vidal, T. y Recaño, J. (1996). La mobilitat interior als Països Catalans. En C. Carreras (dir.). *Geografia General dels Països Catalans, Vol. III* (pp.50-66). Barcelona: Enciclopèdia Catalana.
- Viruela Martínez, R. y Domingo Pérez, C. (2006). Extranjeros en el País Valencià (una aproximación imperfecta a la inmigración). En J. S. Bernat i Martí (coord.) y C. Gimeno i Broch (coord.). *Migración e interculturalidad. De lo global a lo local* (pp.145-168). Castelló de la Plana: Universitat Jaume I.